



## Politik for studie- og karrierevejledning på Aalborg Universitet

### Indhold

Indledning.....	2
Lovgrundlag.....	2
Formål.....	2
Målsætning 1: Retningslinjer og krav.....	2
Målsætning 2: Professionel vejledning.....	2
Målsætning 3: Udvikling af vejledningsindsatsen.....	2
Organisering af studie- og karrierevejledningen på Aalborg Universitet.....	2
Indsatsområder.....	3
Indsatsområde 1: Studievalg.....	4
Delmål 1.1: Den samlede vejledningsindsats.....	4
Delmål 1.2: Vejledning om studieform og studieliv.....	4
Indsatsområde 2: Studiestart.....	5
Delmål 2.1: Information og kommunikation med kommende studerende.....	5
Delmål 2.2: Introduktion til uddannelse og læringsform.....	5
Delmål 2.3: Introduktion til et godt socialt studieliv.....	5
Indsatsområde 3: Gennemførelse.....	6
Delmål 3.1: Information om valgmuligheder i studietiden.....	6
Delmål 3.2: Vejledning om PBL og studieteknik.....	6
Delmål 3.3: Studerende med særlige behov.....	6
Delmål 3.4: Vejledning af frafaldstruede studerende.....	6
Delmål 3.5: Vejledning om karrieremuligheder.....	6
Indsatsområde 4: Overgang til arbejdsmarkedet og karrierevejledning.....	7
Delmål 4.1: Vejledning om arbejdsmarked, beskæftigelse og virksomhedskontakter.....	7
Delmål 4.2: Afklaring af kompetencer.....	7
Delmål 4.3: Jobsøgning.....	7
Indsatsområde 5: Kvalitetssikring af vejledningsindsatsen.....	8
Delmål 5.1: Adgang til vejledning.....	8
Delmål 5.2: Kurser og efteruddannelse til studie- og karrierevejledere.....	8
Delmål 5.3: Kurser og efteruddannelse til øvrige medarbejdere i andre enheder.....	8
Delmål 5.4: Ethiske principper.....	8
Indsatsområde 6: Synlighed og tilgængelighed.....	9
Delmål 6.1: Interne og eksterne platforme.....	9
Delmål 6.2: Tilgængelighed.....	9

## Indledning

Aalborg Universitet arbejder fortløbende med at kvalitetssikre universitetets uddannelser. Dette arbejde foregår sideløbende med det kvalitetssikringsarbejde, som foregår i regi af uddannelsessektorens tilsynssystem. Politik for studie- og karrierevejledning på Aalborg Universitet er målrettet ansatte på Aalborg Universitet, der arbejder med studie- og karrierevejledning af kommende og nuværende studerende samt dimittender. Politiken er en del af Aalborg Universitets samlede kvalitetssikringspolitik og udgør de overordnede rammer for studie- og karrierevejledningen på Aalborg Universitet.

Aalborg Universitets samlede kvalitetssikringssystem er tilgængelig på hjemmesiden [www.kvalitetssikring.aau.dk](http://www.kvalitetssikring.aau.dk).

Aalborg Universitet er karakteriseret ved at udbyde uddannelser på flere forskellige campusser. Politik for studie- og karrierevejledning på Aalborg Universitet er gældende for alle universitetets uddannelser herunder heltid- og deltidsuddannelser samt nationale såvel som internationale uddannelser.

## Lovgrundlag

Der henvises til bilag 2 for beskrivelse af lovgrundlaget.

## Formål

Formålet med politikken er at understøtte følgende tre overordnede målsætninger:

### Målsætning 1: Retningslinjer og krav

Studie- og karrierevejledningen på Aalborg Universitet skal - med udgangspunkt i de vejledningssøgendes behov - opfylde de retningslinjer, målsætninger og krav (se bilag 2 vedr. regelgrundlag for vejledning og forpligtelser), der stilles fra myndighedernes og universitetet side, herunder universitetets kvalitetspolitik og procedurer (se politik for kvalitetssikring på uddannelsesområdet på <http://www.kvalitetssikring.aau.dk/politik-for-kvalitetssikring/>).

### Målsætning 2: Professionel vejledning

Aalborg Universitet skal tilbyde en faglig kompetent, etisk korrekt og professionel studie- og karrierevejledning til potentielle og nuværende studerende samt dimittender.

### Målsætning 3: Udvikling af vejledningsindsatsen

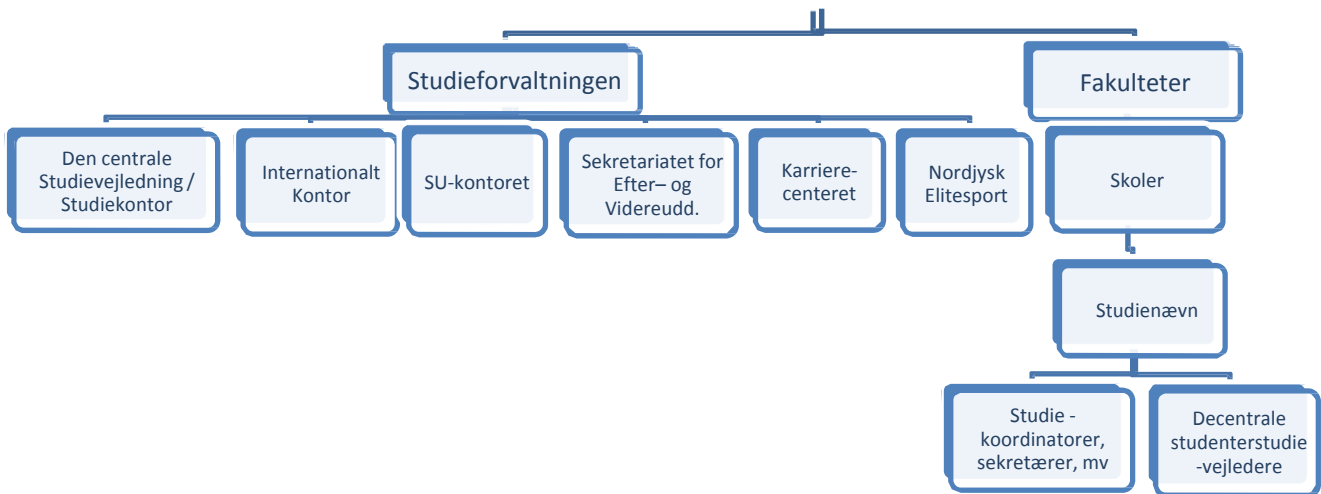
Aalborg Universitet ønsker, at der sker en kontinuerlig udvikling af vejledningsindsatsen, således at vejledningstilbuddene imødekommer de studerendes behov for vejledning og understøtter universitetets målsætninger og kvalitetspolitik.

## Organisering af studie- og karrierevejledningen på Aalborg Universitet

Studie- og karrierevejledningen på Aalborg Universitet er organisatorisk placeret på flere forskellige niveauer både centralt i Studieforvaltningen, på fakultets- og skoleniveau samt decentralt i de lokale miljøer via studienævnene (illustreret i figuren nedenfor).

De forskellige vejledningsenheder på Aalborg Universitet indgår alle i det samlede studie- og karrierevejledningstilbud for potentielle og nuværende studerende samt dimittender, og vejledningsenhederne er gensidige afhængige af hinanden. Der tages forbehold for, at organiseringen og ansvarsfordelingen af vejledningsindsatsen lokalt kan afvige fra den generelle beskrivelse. På nogle uddannelsesområder spiller skolerne fx en større rolle end andre.

Figuren nedenfor illustrerer vejledningssystemets organisering:



### Indsatsområder

For at imødekomme universitetets tre overordnede målsætninger sætter politikken for studie- og karrierevejledning fokus på følgende indsatsområder:

- 1) Studievalg
- 2) Studiestart
- 3) Gennemførelse
- 4) Overgang til arbejdsmarkedet og karrierevejledning
- 5) Kvalitetssikring af vejledningsindsatsen
- 6) Synlighed og tilgængelighed

I det følgende beskrives de seks indsatsområder enkeltvis. Under hvert indsatsområde beskrives først området som helhed, dernæst de centrale delmål der skal sikre, at vejledningen på området bidrager til at opfylde universitetets tre overordnede mål for studie- og karrierevejledning, samt hvor ansvaret for vejledningen for indsatsområdet er placeret i organisationen.

## **Indsatsområde 1: Studievalg**

Vejledningsindsatsen vedrørende studievalg på Aalborg Universitet skal bidrage til, at uddannelsessøgende kan træffe kvalificerede studievalg på et oplyst grundlag og dermed understøtte fundamentet for at kunne gennemføre et universitetsstudium.

Vejledning vedrørende studievalg sikres gennem følgende delmål:

### **Delmål 1.1: Den samlede vejledningsindsats**

Den samlede vejledningsindsats på Aalborg Universitet skal tilbyde grundig og professionel vejledning om de faglige forhold, som har betydning for, at den uddannelsessøgende kan træffe et kvalificeret studievalg. Dette gælder eksempelvis det faglige indhold i uddannelsen, forskelle og ligheder mellem beslægtede uddannelser, krav og regler undervejs i uddannelsen, studiestruktur, karrieresigte m.m.

### **Delmål 1.2: Vejledning om studieform og studieliv**

Vejledningsindsatsen skal tilbyde vejledning om, hvad det vil sige at være studerende på Aalborg Universitet, herunder viden om den særlige læringsform "Problembaseret Læring" (PBL), som Aalborg Universitet arbejder ud fra, samt viden om studentersociale aktiviteter, der kan have indflydelse på studievalget.

### **Hvem yder vejledning om studievalg?**

Vejledning vedrørende studievalg foregår i høj grad via enhederne under Studieforvaltningen (særligt Den centrale Studievejledning når det gælder potentielle studerende, og Internationalt Kontor når det gælder de internationale potentielle studerende m.m.). Vejledning i forbindelse med uddannelsesmesser og studievalgsarrangementer mv. foregår i høj grad via Den centrale Studievejledning og studienævn. Vejledning om de specifikke uddannelser foregår især gennem den enkelte uddannelse (primært gennem de decentrale studievejledere, som er tilknyttet uddannelsen).

## **Indsatsområde 2: Studiestart**

Vejledningsindsatsen vedrørende studiestart på Aalborg Universitet skal bidrage til, at de nye studerende gives en grundig og professionel introduktion til, hvad det vil sige at være studerende på Aalborg Universitet.

Vejledning vedrørende studiestart sikres gennem følgende delmål:

### **Delmål 2.1: Information og kommunikation med kommende studerende**

At sikre, at vejledningsindsatsen i perioden forud for studiestart bidrager til let tilgængelig information og kommunikation mellem uddannelsen og den enkelte kommende studerende (bl.a. information om studieforhold, semesterplaner, studieordninger, eksamenstilmeldinger etc.).

### **Delmål 2.2: Introduktion til uddannelse og læringsform**

At sikre at den studerende får viden om den konkrete uddannelses læringsmål og krav, introduktion til læringsformen "Problembaseret Læring" (PBL) og gældende regler for uddannelsen.

### **Delmål 2.3: Introduktion til et godt socialt studieliv**

At sikre at den studerende i videst muligt omfang introduceres til studentersociale aktiviteter med henblik på at skabe et godt fundament for studielivet på Aalborg Universitet.

### **Hvem yder vejledning om studiestart?**

Vejledning vedrørende de overordnede forhold ift. til studiestart foregår først og fremmest via Studieforvaltningen. Vejledning vedrørende de specifikke uddannelser, introduktion til PBL, gældende regler, uddannelsens læringsmål foregår gennem det enkelte studium og på fakultetsniveau. Dette sikres gennem semesterkoordinatorer, decentrale studievejledere, undervisere, sekretærer og tutorer. Derudover foregår introduktion til studentersociale aktiviteter gennem studiet og de studentersociale organisationer.

### **Indsatsområde 3: Gennemførelse**

Vejledningsindsatsen vedrørende gennemførelse på Aalborg Universitet skal bidrage til, at de studerende får den nødvendige viden og vejledning med henblik på at kunne gennemføre deres uddannelse på normeret studietid.

Vejledning vedrørende gennemførelse sikres gennem følgende delmål:

#### **Delmål 3.1: Information om valgmuligheder i studietiden**

At sikre let tilgængelig adgang til information og vejledning om valgmuligheder undervejs i studiet – herunder vejledning om tilvalg/sidefag, specialisering, progression i studiet, praktik, studieophold, kandidatvalg, omvalg, karrieremuligheder, merit- og dispensationsmuligheder samt klagevejledning, herunder vejledning om hvordan og hvad den studerende kan klage over, og hvor den studerende kan henvende sig m.v.

#### **Delmål 3.2: Vejledning om PBL og studieteknik**

At sikre muligheden for vejledning om PBL og studieteknik for de studerende efter behov.

#### **Delmål 3.3: Studerende med særlige behov**

At sikre anvisning af tilbud til studerende med behov for særlig vejledning, eksempelvis i forbindelse med personlige problemer, orlov, dispensation m.m. indenfor og udenfor det etablerede vejledningssystem på Aalborg Universitet.

#### **Delmål 3.4: Vejledning af frafaldstruede studerende**

At sikre systematisk monitorering og vejledning af studerende, der er frafaldstruede, med henblik på at mindske forsinkelse i studietid og frafald (se procedurer for vejledning af frafaldstruede studerende på <http://www.kvalitetssikring.aau.dk/kvalitetssikring-uddannelser/Frafald/>).

#### **Delmål 3.5: Vejledning om karrieremuligheder**

At sikre at information og vejledning om karrieremuligheder integreres undervejs i uddannelsen.

#### **Hvem yder vejledning om gennemførelse?**

Vejledning om valgmuligheder undervejs i studietiden foregår via Studieforvaltningen, fakulteterne og studienævnene. Vejledning om studieteknik og eksamenstræning samt vejledning af studerende med særlige behov foregår primært gennem de enkelte studienævn med bidrag fra Den centrale Studievejledning, og vejledning af frafaldstruede studerende ydes primært af fakulteterne og studienævnene og sekundært af Den centrale studievejledning og Karrierecentret. Vejledning om karrieremuligheder foregår primært gennem Karrierecentret og de decentrale studievejledere.

#### **Indsatsområde 4: Overgang til arbejdsmarkedet og karrierevejledning**

Vejledningsindsatsen på Aalborg Universitet vedrørende overgangen til arbejdsmarkedet skal sikre, at studerende og dimittender har let adgang til vejledningstilbud, der øger deres muligheder for at komme hurtigt i fagrelevant beskæftigelse efter endt uddannelse.

Vejledning vedrørende overgang til arbejdsmarkedet sikres gennem følgende delmål:

##### **Delmål 4.1: Vejledning om arbejdsmarked, beskæftigelse og virksomhedskontakter**

At sikre at de studerende og dimittender får viden om arbejdsmarked, beskæftigelsesmuligheder og virksomhedskontakter, således at de kan træffe kvalificerede og realistiske valg, der øger mulighederne for at komme i fagrelevant beskæftigelse umiddelbart efter endt uddannelse.

##### **Delmål 4.2: Afklaring af kompetencer**

At sikre at studerende og dimittender bliver afklarede i forhold til egne faglige og personlige kompetencer og dermed får indsigt i, hvordan opnåede kompetencer kan omsættes i praksis, således at de bliver i stand til at formidle opnåede kompetencer til kommende arbejdsgivere.

##### **Delmål 4.3: Jobsøgning**

At sikre at studerende og dimittender får stærke kompetencer inden for jobsøgningsmetoder og virksomhedskontakt, hvilket betyder, at de kan udarbejde kvalificeret ansøgningsmateriale og anvende forskellige tilgange til jobsøgningen.

##### **Hvem yder vejledning om overgang til arbejdsmarkedet?**

Vejledning vedrørende overgangen til arbejdsmarkedet sker i høj grad gennem Karrierecenteret og de decentrale studievejledere samt gennem Den centrale Studievejledning.

## **Indsatsområde 5: Kvalitetssikring af vejledningsindsatsen**

Kvalitetssikringen af vejledningsindsatsen på Aalborg Universitet skal sikre en faglig kompetent, etisk korrekt og professionel vejledning til alle studerende og uddannelsessøgende og sikre, at vejledningsindsatsen lever op til de krav, der stilles fra universitetets og myndighedernes side.

Kvalitetssikringen af vejledningsindsatsen sikres gennem følgende delmål:

### **Delmål 5.1: Adgang til vejledning**

At sikre at der på alle uddannelser er adgang til decentral studievejledning.

### **Delmål 5.2: Kurser og efteruddannelse til studie- og karrierevejledere**

At sikre løbende kurser og efteruddannelse til alle formelle studie- og karrierevejledere med henblik på at skabe og tilbyde professionel, faglig kompetent og etisk korrekt vejledning.

### **Delmål 5.3: Kurser og efteruddannelse til øvrige medarbejdere i andre enheder**

At sikre at øvrige medarbejdere ved fakulteter, studienævn, skoler og Studieforvaltningen, der forestår vejledning af studerende og uddannelsessøgende, har den fornødne viden og kompetencer svarende til det område de vejleder indenfor.

### **Delmål 5.4: Etiske principper**

At sikre at al studie- og karrierevejledning på Aalborg Universitet foregår under hensyn til den vejledningssøgendes individuelle behov, og at vejledningen altid er baseret på respekt, ligeværdighed, uafhængighed, åbenhed og tillid, jf. principperne om etik i vejledningen udarbejdet af Fællesrådet for Foreninger af Uddannelses- og Erhvervsvejledere ([www.fue.dk](http://www.fue.dk)).

### **Hvem kvalitetssikrer vejledningsindsatsen?**

Studieforvaltningen og de enkelte studienævn er ansvarlige for, at studie- og karrierevejlederne har den fornødne viden og de rette kompetencer med henblik på at sikre god professionel og etisk korrekt vejledning. Studieforvaltningen og fakulteterne stiller sig desuden til rådighed for løbende opdatering af viden hos de decentrale studievejledere i forbindelse med afholdelse af løbende introkurser og halvårsmøder afholdt i regi af Den centrale Studievejledning. Studienævn og skoler har ansvaret for, at de decentrale vejledere deltager i disse kurser og møder.



## **Indsatsområde 6: Synlighed og tilgængelighed**

Synligheden og tilgængeligheden af studie- og karrierevejledningen på Aalborg Universitet skal sikre, at såvel uddannelsessøgende, universitetets nuværende studerende som andre interesserede modtager information om relevante vejledningstilbud samt har let adgang til at benytte dem.

Synligheden og tilgængeligheden af vejledningsindsatsen sikres gennem følgende delmål:

### **Delmål 6.1: Interne og eksterne platforme**

At tilvejebringe, udvikle og sikre forskellige interne og eksterne platforme, hvorfra vejledning og information kan finde sted eksempelvis via personlig vejledning, telefonisk og elektronisk vejledning samt via web, sociale medier, skriftligt materiale, informationsmøder og uddannelsesmesser/vejledningsarrangementer som fx UUG, Åbent Hus, Studiepraktik og Kandidatdag/Sidefagsdag.

### **Delmål 6.2: Tilgængelighed**

At sikre, at alle vejledningsenheder på Aalborg Universitet som minimum ugentligt tilbyder potentielle og nuværende studerende adgang til personlig og telefonisk vejledning.

### **Hvem bidrager til synlighed og tilgængelighed af vejledningsindsatsen?**

Studieforvaltningen, AAU Kommunikation, fakulteterne, skolerne, studienævnene, decentrale studievejledere og AAU Portalen m.m.

Revideret den 7. april 2015