



AALBORG UNIVERSITET

SUPPLERENDE SELVEVALUERINGSRAPPORT

INSTITUTIONSAKKREDITERING

Aalborg Universitet



August 2017

INDHOLDSFORTEGNELSE

1	INDLEDNING	4
1.1	Akkrediteringsafgørelse	4
1.2	Proces vedr. genakkreditering	6
1.3	Tidsplan for genakkreditering	7
1.4	Rapportens indhold	8
2	KRITERIUM III: UDDANNELSERNES VIDENSGRUNDLAG	9
2.1	Indledning	9
2.2	Selvevalueringsprocessen	10
2.3	Forskningsbasering	11
2.3.1	Akkrediteringsrådets bemærkninger vedr. kvalitativ vurdering af forskningsbasering	11
2.3.2	AAU's indsats vedr. kvalitativ vurdering af forskningsbasering.....	12
2.4	Samlet vurdering af den enkelte uddannelse	13
2.4.1	Akkrediteringsrådets bemærkninger vedr. samlet vurdering af den enkelte uddannelse.....	13
2.4.2	AAU's indsats vedr. samlet vurdering af den enkelte uddannelse	13
2.5	Bemandingsplanlægning	14
2.5.1	Akkrediteringsrådets bemærkninger vedr. bemandingsplanlægning	14
2.5.2	AAU's indsats vedr. bemandingsplanlægning	14
2.6	Eksterne eksperter	16
2.6.1	Akkrediteringsrådets bemærkninger vedr. eksterne eksperter i selvevalueringsprocessen	16
2.6.2	AAU's indsats vedr. eksterne eksperter i selvevalueringsprocessen.....	16
2.7	Nøgletal for forskningsdækning	17
2.7.1	Akkrediteringsrådets bemærkninger vedr. nøgletal for forskningsdækning	17
2.7.2	AAU's indsats vedr. nøgletal for forskningsdækning	18
2.8	Monitorering af de studerendes oplevelse af kontakt til undervisere og vejledere	19
2.9	Opsamling på kriterium III	19
3	KRITERIUM IV: UDDANNELSERNES NIVEAU OG INDHOLD	21

3.1	Indledning	21
3.2	Organisering af studiemiljøområdet på AAU	21
3.2.1	Campus København.....	22
3.3	Opfølgning på udfordringer med det fysiske studiemiljø	23
3.3.1	Akkrediteringsrådets bemærkninger vedr. opfølgning på udfordringer med det fysiske studiemiljø	23
3.3.2	AAU's indsats vedr. opfølgning på udfordringer med det fysiske studiemiljø ..	23
3.4	Videokonferenceudstyr	25
3.4.1	Akkrediteringsrådets bemærkninger vedr. anvendelsen af videokonferenceudstyr	25
3.4.2	AAU's indsats vedr. anvendelse af videokonferenceudstyr	25
3.5	Studiearbejdspladser	26
3.5.1	Akkrediteringsrådets bemærkninger vedr. grupperum	26
3.5.2	AAU's indsats vedr. studiearbejdspladser	26
3.6	Opsamling på kriterium IV	28
4	UDVIKLINGEN PÅ UDDANNELSESOMRÅDET	29
4.1	Indledning	29
4.2	Ny organisering af uddannelsesområdet	29
4.3	Udviklingskontrakten	31
4.4	AAU's strategi "Viden for verden"	31
4.4.1	Sikre robuste uddannelser.....	32
4.4.2	Sikre kvalitet og relevans i uddannelserne	32
4.4.3	Sikre et godt studiemiljø	32
4.4.4	International anerkendelse af problem- og projektbaseret læring og de dokumenterede resultater.....	32
4.5	Andre strategiske indsatser og tiltag	32
4.5.1	Indførelse af karakterkrav	33
4.5.2	Indførelse af adgangsbegrænsning.....	34
4.5.3	Sammenlægning og lukning af uddannelser.....	34
4.6	Model for studieintensitet og minimumstimetal	34
4.7	Status på uddannelsesakkrediteringer	35
5	AFSLUTNING	36
6	BILAGSLISTE	37

1 INDLEDNING

1.1 AKKREDITERINGSAFGØRELSE

Akkrediteringsrådet traf på rådsmødet den 22. juni 2016 afgørelse om en betinget positiv akkreditering for AAU, jf. afgørelsesbrev af 28. juni 2016. Akkrediteringsrådet vurderede, at AAU ikke i tilstrækkelig grad levede op til kriterierne i akkrediteringsbekendtgørelsens kriterium III og IV.

AAU noterer sig med tilfredshed, at akkrediteringspanelet vurderede AAU's kvalitetssikrings-system som tilfredsstillende på de øvrige tre ud af fem kriterier og havde identificeret en lang række positive forhold omkring AAU's kvalitetssikringssystem. Bl.a. konkluderes det i akkrediteringsrapporten, at AAU's kvalitetssikringssystem i store træk er velfungerende med en tydelig organisering forankret i den eksisterende organisations- og beslutningsstruktur, samt at der er en stærk evalueringskultur på universitetet.

"Samlet set er hovedparten af AAU's kvalitetssikringssystem velbeskrevet og i store træk velfungerende og baseret på en tydelig organisering af kvalitetsarbejdet og et godt informationsflow i organisationen. Det understøttes af en stærk evalueringskultur." (Opfølgingsbrev af 5. oktober 2016).

Desuden vurderede panelet, at der er en klar ansvarsfordeling og et godt informationsflow gennem organisationen, og at der er skabt en god balance mellem den centrale og decentrale styring af evalueringspraksis. Panelet var imponeret over omfanget af og ejerskabet til selvevalueringsprocessen og universitetets ambitionsniveau.

"Der er knyttet en klar ansvarsfordeling til disse processer, og de bidrager til et godt informationsflow i organisationen fra den enkelte uddannelse til rektor og direktion. Derudover er det lykkedes AAU at skabe en god balance mellem den centrale og den decentrale styring af sin evalueringspraksis, hvilket har givet de uddannelsesnære niveauer en vis metodefrihed inden for de centralt fastsatte rammer. Det er ligeledes en styrke, at AAU løbende gør sig overvejelser over kvalitetssikringssystemets opbygning og omfang." (Opfølgingsbrev af 5. oktober 2016).

"Panelet har været imponeret over omfanget af og ejerskabet til selvevalueringsprocessen, og universitetets eget høje ambitionsniveau." (Opfølgingsbrev af 5. oktober 2016).

Desuden var akkrediteringspanelet positivt stemt over for universitetets arbejde med den gennemgående pædagogiske tilgang på AAU (PBL-modellen).

"AAU har formået at skabe en positiv opmærksomhed om den pædagogiske model, og det har imponeret panelet at se, hvordan der arbejdes med modellen på universitetet" (Opfølgingsbrev af 5. oktober 2016).

Supplerende selvevalueringsrapport AAU

Den betinget positive akkreditering er begrundet i, at akkrediteringsrådet ikke vurderede, at AAU i tilstrækkelig grad levede op til kriterierne i kriterium III (uddannelsernes videngrundlag) og kriterium IV (uddannelsernes niveau og indhold). Akkrediteringspanelet identificerede tre overordnede områder, hvor AAU kunne styrke kvalitetssikringen. Det drejer sig om forskningsbasering, selvevaluering af uddannelser og opfølgning på studiemiljøudfordringer.

Akkrediteringsrådets bemærkninger vedr. forskningsbasering omhandler bl.a. kvalitetssikringssystemets evne til systematisk at identificere problemer med de studerendes kontakt til forskningsmiljøer på de enkelte uddannelser samt systematiske opsamlinger på kvalitative problemer med forskningsbaseringen, der betegnes som særlig relevant for tværfaglige uddannelser.

"Samtidig er det dog et problem, at AAU's kvalitetssikringssystem på uddannelsesniveau ikke systematisk identificerer problemer med de studerendes mulighed for kontakt til forskningsmiljøet. AAU har i foråret/sommeren 2015 indført et nøgletal for området (STÅ/VIP), men i praksis er anvendelsen ny og endnu ikke tilstrækkelig solid, blandt andet fordi det i nogle tilfælde dækker over flere uddannelser. Dertil kommer, at AAU ikke arbejder med grænseværdier i denne forbindelse." (Opfølgningsbrev af 5. oktober 2016).

"Desuden indfanger AAU's kvalitetssikringssystem ikke tilstrækkelig systematisk kvalitative problemer med hensyn til forskningsbaseringen. Dette er særligt relevant på tværfaglige uddannelser, hvor der er brug for rammer for en kvalitativ diskussion af forskningsbasering og faglig profil, som selvevalueringsrapporterne i den nuværende form ikke tilgodeser." (Opfølgningsbrev af 5. oktober 2016).

Desuden vurderede akkrediteringspanelet, at der var udfordringer i selvevalueringsprocessen, når det gælder inddragelsen af eksterne eksperter og sikringen af en samlet vurdering af den enkelte uddannelse:

"Problemet hænger også sammen med, at tilrettelæggelsen af selvevalueringmødet med eksterne eksperter ikke er tilstrækkelig systematisk, dels hvad angår ensartede og klart kommunikerede forventninger til ekspertens rolle og profil, dels hvad angår opgavens omfang og antal uddannelser pr. møde." (Opfølgningsbrev af 5. oktober 2016).

"Panelet kan derfor også være bekymret for, om selvevalueringprocessens partikulære fokus på de enkelte kvalitetsområder sker på bekostning af et sammenfattende blik på den enkelte uddannelse i sin helhed." (Opfølgningsbrev af 5. oktober 2016).

Endelig fandt akkrediteringspanelet, at der ikke i tilstrækkelig grad blev fulgt op på problemer identificeret i kvalitetssikringssystemet, eksemplificeret gennem studiemiljøproblemer omhandlende videokonferenceudstyr og studiearbejdspladser:

"Et andet centralt opmærksomhedspunkt er, at problemer ikke håndteres tilstrækkelig effektivt i alle de tilfælde, hvor de faktisk identificeres." (Opfølgningsbrev af 5. oktober 2016).

"...ligesom ansvaret for at løse problemerne ikke har været og ikke er oplevet som klart placeret." (Opfølgningsbrev af 5. oktober 2016).

De udfordringer, akkrediteringsrådet har beskrevet i "Opfølgning på betinget positiv institutionsakkreditering af Aalborg Universitet" og akkrediteringsrapporten, samt AAU's arbejde med at følge op på udfordringerne, vil blive nærmere uddybet i denne rapport.

1.2 PROCES VEDR. GENAKKREDITERING

Efter modtagelsen af afgørelsesbrevet har AAU arbejdet målrettet med at forbedre de forhold, der har ligget til grund for den betinget positive akkreditering.

På baggrund af indholdet i akkrediteringsrapporten og afgørelsesbrevet udarbejdede AAU en plan for, hvordan universitetet ville arbejde med at imødekomme akkrediteringsrådets bemærkninger. Arbejdet resulterede i en procesplan for opfølgning på akkrediteringsrådets afgørelse, der i juni 2016 blev vedtaget af Rådet for Kvalitetssikring og -udvikling¹.

Rådet for Kvalitetssikring og -udvikling og Det Strategiske Uddannelsesråd² har på deres møder i 2016 og 2017 løbende fulgt op på punkterne i procesplanen, så det blev sikret, at de planlagte handlinger blev gennemført og implementeret i organisationen, samt at evt. udfordringer blev håndteret. Nye politikker og procedurer samt forbedringer af det eksisterende kvalitetssikringssystem er ligeledes løbende udviklet, drøftet og godkendt i de to udvalg.

Akkrediteringsrådets bemærkninger og de efterfølgende ændringer i kvalitetssikringssystemet er desuden løbende drøftet i de faste mødefora på AAU: Rektors institutledermøder³, rektors studieleder- og studienævnsformandsmøder⁴, prorektors studieledermøder⁵ og Studiemiljørådet⁶.

På fakultetsniveau er der sket en yderligere involvering af institutledere, studieledere og studienævnsformænd i forbindelse med udarbejdelsen af nye politikker, procedurer og processer i kvalitetssikringen. Det er f.eks. sket gennem dialog i fakulteternes eksisterende mødefora og/eller høringer omkring konkret materiale.

¹ Rådet for Kvalitetssikring og -udvikling (tidligere Styregruppen for kvalitetssikring og -udvikling) har ansvaret for at monitorere, at AAU lever op til gældende love og regler vedr. kvalitetssikring på uddannelsesområdet samt sikre kontinuerlig kvalitetsudvikling og opdatering af kvalitetssikrings- og udviklingsstrategier samt procedurer og politikker, der omfatter universitetet som helhed.

² Det Strategiske Uddannelsesråd sætter de overordnede strategiske rammer for arbejdet med og udviklingen af AAU's uddannelser inden for rammerne af AAU's strategi.

³ Rektor afholder institutledermøder 2 gange årligt. Deltagerne på møderne er: Institutledere, direktion, prodekaner for forskning, prodekan for myndigheds-betjening, campusledere og ledere i Fælles Service.

⁴ Rektor afholder studieleder- og studienævnsformandsmøder 2 gange årligt. Deltagerne på møderne er: Prorektor, studieledere, studienævns- formænd og -næstformænd, prodekaner for uddannelse og studiechefen. Repræsentanter fra kvalitetsenheden deltager, når det er relevant.

⁵ Prorektor afholder studieledermøder 2 gange årligt. Deltagerne på møderne er: Studieledere, prodekaner for uddannelse og studiechefen. Repræsentanter fra Kvalitetsenheden deltager, når det er relevant.

⁶ Studiemiljørådet er et rådgivende organ, der kan iværksætte tiltag på tværs af universitetet til styrkelse af det fysiske, psykiske, æstetiske og digitale studiemiljø.

Der har desuden været afholdt særlige arrangementer på tværs af universitetet med uddannelseskvalitet på dagsordenen: I november 2016 var temaet for universitetets årlige lederdag "Ledelse og uddannelseskvalitet". På lederdagen deltog rektoratet, dekaner, prodekaner, institutledere og studieledere. Ledelsen arbejdede på lederdagen med at identificere og løse ledelsesudfordringer i forbindelse med kvalitetsarbejdet og fordybde sig i cases vedr. politik for bemanning og selvevaluering. Afslutningsvis fik de inspiration til kvalitetsarbejdet fra en anden sektor.

I januar 2017 blev der afholdt møde om uddannelseskvalitet med prodekaner og studienævnsmænd omkring studienævnenes opgaver i kvalitetssikringen samt identifikation og løsning af udfordringer i studienævnenes kvalitetsarbejde. I februar 2017 afholdt Det Strategiske Uddannelsesråd internat om fastholdelse og frafald samt det fysiske studiemiljø på Campus København.

Videreudvikling af kvalitetssikringssystemet er altså inden for de tidsmæssige rammer i videst muligt omfang sket gennem involverende processer. Involveringen er sket i de eksisterende mødefora på universitetet, i skriftlige høringer og gennem særlige arrangementer som f.eks. den lederdag, der er nævnt ovenfor. Udvikling af ejerskab, evalueringskultur og det bedst mulige kvalitetssikringssystem til sikring af kvalitet og relevans i uddannelserne er en løbende proces, der fortsætter under og efter akkrediteringsprocessen.

1.3 TIDSPLAN FOR GENAKKREDITERING

AAU har modtaget følgende tidsplan for opfølgningen på den betinget positive akkreditering:

Tidspunkt	Procestrin
22. juni 2016	Akkrediteringsrådets afgørelse.
November 2016	Akkrediteringspanel sendes i høring.
16. august 2017 kl. 12.00	Frist for indsendelse af supplerende selvevalueringsrapport.
26. september 2017	Panelets indledende møde med AAU's ledelse og prodekaner for uddannelse. Audit trails udvælges og brev med audit trails afsendes 28. september.
27. oktober 2017	AAU indsender audit trail materiale til AI.
20.-22. november	Akkrediteringsbesøg på AAU.
1.marts 2018	Rapportudkast i høring på AAU (15 arbejdsdage).
20.-21. juni 2018	Akkrediteringsrådet træffer afgørelse.

AAU henleder opmærksomheden på, at der på baggrund af den tilsendte tidsplan reelt kun har været et år til at foretage og implementere ændringer i det eksisterende kvalitetssikringssystem. Det kan derfor ikke forventes, at akkrediteringspanelet på alle områder kan se effekten af implementeringen af de nye politikker, procedurer og mål allerede i 2017. Akkrediteringsrådet gør ligeledes opmærksom på denne problemstilling i "Revideret notat om vurdering af institutionernes kvalitetssikringssystemer":

"Da genakkrediteringen gennemføres mindre end to år efter den oprindelige akkreditering, kan der inden for et i øvrigt velfungerende system på enkelte punkter være indsatser, som det endnu ikke er muligt at se resultaterne af, eller indsatser, som fortsat er under indfasning. Akkrediteringsrådet må derfor i disse tilfælde vurdere, om de udvalgte indsatser er formåls-

tjenlige, og om implementeringen af dem vil sikre, at indsatserne fører til opfyldelse af de definerede mål.”⁷

Alle nye politikker og procedurer samt ændringer i eksisterende politikker og procedurer er vedtaget i efteråret 2016 og foråret 2017, hvorfor de første erfaringer med implementeringen kan resultere i yderligere tilpasning af kvalitetssikringssystemet.

1.4 RAPPORTENS INDHOLD

Denne rapport beskriver, hvordan AAU siden den betinget positive akkreditering har arbejdet med at rette op på de forhold, der blev lagt til grund for afgørelsen. Som beskrevet i brev om opfølgning på den betinget positive akkreditering er det som udgangspunkt kun de forhold, der blev lagt til grund for den betinget positive akkreditering, der behandles i denne supplerende selvevalueringsrapport.

Rapporten forholder sig derfor overordnet til områderne: "Selvevaluering af uddannelser", "forskningsbaseret" og "opfølgning på studiemiljøudfordringer". Selvevaluering af uddannelser og forskningsbaseret behandles samlet i kapitel 2 og opfølgning på studiemiljøudfordringer behandles i kapitel 3.

Rapporten indledes med kapitel 2, der som ramme for kapitlet beskriver grundstenen i AAU's kvalitetssikringssystem – selvevalueringsprocessen. Herefter beskrives de forhold under kriterium III, der blev lagt til grund for den betinget positive akkreditering omhandlende forskningsbaseret og selvevalueringsprocessen samt de nye tiltag og revisioner af kvalitetssikringssystemet, der er foretaget for at imødekomme akkrediteringspanelets bemærkninger og styrke monitoreringen af forskningsbaseret.

I kapitel 3 beskrives indledningsvist organiseringen af studiemiljøområdet på AAU. Herefter præsenteres de forhold under kriterium IV omhandlende opfølgning på studiemiljøudfordringer i det fysiske studiemiljø, der blev lagt til grund for den betinget positive akkreditering. Afslutningsvis beskrives en ny proces for opfølgning på fysiske studiemiljøudfordringer, der har til formål at sikre opfølgning og handling på studiemiljøudfordringer samt igangsatte initiativer vedr. videokonferenceudstyr og studiearbejdspladser.

I praksis er det dog vanskeligt at lave et skarpt skel mellem, hvad der hører under kriterium III og IV. For at beskrive selvevalueringsprocessen samlet, er alt, der vedrører selvevalueringsprocessen, placeret under kriterium III, hvorfor det kun er studiemiljøområdet, der behandles under kriterium IV.

Kapitel 4 beskriver afslutningsvist, hvilken udvikling uddannelsesområdet på AAU har gennemgået og fortsat er i. Her beskrives den nye organisering af universitetets uddannelsesområde og udvalgte indsatser, der viser AAU's bevægelse fra vækst til konsolidering, det øgede fokus på kvalitet og relevans i uddannelserne, samt hvordan AAU arbejder strategisk med at udvikle kvaliteten af universitetets uddannelser.

⁷ Revideret notat om vurdering af institutionernes kvalitetssikringssystemer, akkrediteringsrådet, 23. juni 2016.

2 KRITERIUM III: UDDANNELSERNES VIDENS-GRUNDLAG

2.1 INDLEDNING

Selvevalueringsprocessen er grundstenen i AAU's kvalitetssikringssystem. For at vise sammenhængen mellem selvevalueringsrapporten, selvevalueringsmødet og udarbejdelsen af handlingsplaner præsenteres den samlede selvevalueringsproces kort som indledning i afsnit 2.2 herunder.

Herefter beskrives en revideret skabelon for selvevalueringer. Den reviderede skabelon udgør bl.a. rammen for de kvalitative refleksioner over forskningsbaseringen af uddannelserne og skal styrke den samlede vurdering af den enkelte uddannelse og dermed imødekomme akkrediteringspanelets bemærkninger om den kvalitative vurdering af forskningsbaseringen og den samlede vurdering af den enkelte uddannelse.

Efterfølgende redegøres der for en ny politik for bemanning, der har til formål at sætte rammerne for og skærpe fokus på både den eksisterende og den fremadrettede bemanning af universitetets uddannelser. Politikken skal imødekomme akkrediteringspanelets bemærkninger vedr. forskningsbasering og bemandingsplanlægning.

Endelig beskrives nye principper for udvælgelse af eksterne eksperter, der skal skabe en fælles ramme for udvælgelsen af eksterne eksperter og forberedelsen af eksperterne til deltagelse i selvevalueringsmøderne. Et standardbrev, der skal sikre en klar kommunikation med de eksterne eksperter om deres rolle og opgave, bliver også gennemgået. Principperne og brevet skal imødekomme akkrediteringspanelets bemærkninger vedr. udvælgelse af og kommunikation med eksterne eksperter.

Afslutningsvis beskrives det, hvordan monitorering af forskningsdækningen er styrket gennem årlige opgørelser af ratioer for STÅ/VIP og VIP/DVIP på udvalgte uddannelser og indførelse af grænseværdier for STÅ/VIP og STUD/VIP. Styrkelsen af monitoreringen skal adressere akkrediteringspanelets bemærkninger vedr. nøgletal for forskningsdækning.

Samlet set er der inden for kriterium III, på baggrund af akkrediteringspanelets bemærkninger, udarbejdet følgende nye og reviderede elementer i kvalitetssikringssystemet:

- Revideret procedure for selvevaluering og udvikling af Aalborg Universitets uddannelser.
- Revideret selvevalueringsskabelon.
- Ny politik for bemanning af Aalborg Universitets uddannelser.
- Nye fakultetsvise udmøntningsnotater vedr. bemanning af uddannelser.
- Nye principper for udvælgelse af eksterne eksperter til selvevalueringsmøde.
- Ny skabelon til brev til eksterne eksperter om deltagelse i selvevalueringsmøder.
- Indførelse af STÅ/VIP og VIP/DVIP i den årlige monitorering af nøgletal i studienævn-rapporter på udvalgte uddannelser (revideret procedure for studienævn-rapporter).
- Mål for forskningsdækning gennem indførelse af fakultetsvise grænseværdier for STÅ/VIP og STUD/VIP (revideret procedure for studienævn-rapporter).

2.2 SELVEVALUERINGSPROCESSEN

Selvevalueringsprocessen på AAU er en sammenhængende proces, som er beskrevet i "Procedure for selvevaluering og udvikling af Aalborg Universitets uddannelser" (bilag 2.1). Processens hovedbestanddele er udarbejdelse af en selvevalueringsrapport, et selvevalueringsmøde og udarbejdelse af en handlingsplan. Der følges op på og justeres i handlingsplanerne med årlige statusrapporteringer og møder.

Selvevalueringsrapporten skal give et samlet strategisk helhedsblik på den enkelte uddannelse. Rapporten skal sammenfatte og analysere relevante informationer inden for og på tværs af hvert af universitetets kvalitetsområder samt bidrage til en samlet vurdering af den enkelte uddannelses kvalitet. Selvevalueringsrapporten fungerer som oplæg til selvevalueringsmødet. Det er ikke hensigten, at rapporten skal indeholde konkrete handlinger for de enkelte kvalitetsområder, men den skal danne grundlag for en drøftelse af uddannelsens kvalitet og relevans på selvevalueringsmødet.

På *selvevalueringsmødet* bidrager uddannelsernes interessenter⁸ på baggrund af selvevalueringsrapporten med konstruktive refleksioner over og forslag til uddannelsens videreudvikling.

På baggrund af selvevalueringsrapporten og selvevalueringsmødet udarbejdes en *handlingsplan*. Handlingsplanen behandles på et handlingsplansmøde, hvor de nødvendige beslutningskompetencer er repræsenteret⁹. På mødet sikres sammenhæng og koordination ift. den strategiske retning, og den endelige ansvarsfordeling og milepæle ift. handlingsplanerne aftales. Hvert af de følgende 2 år redegør de ansvarshavende parter for opfølgning/status på arbejdet med at implementere handlingsplanerne, og der foretages justeringer. Handlingsplanerne er dynamiske og justeres løbende, minimum en gang årligt.

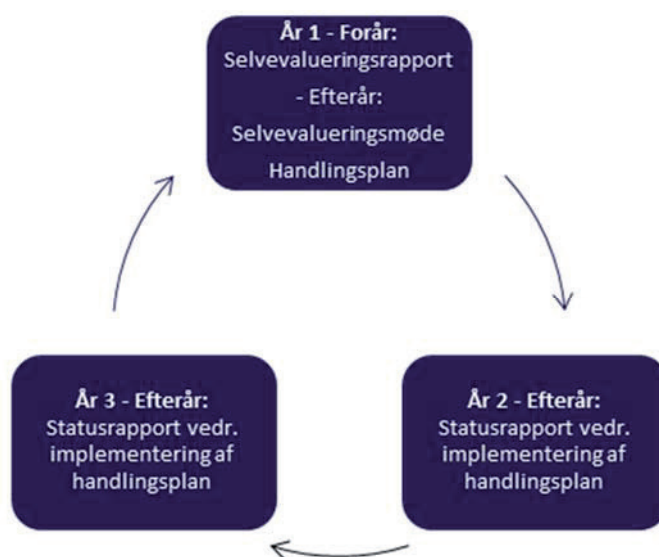
Processen vedrørende udarbejdelse af selvevalueringsrapporter, afholdelse af selvevalueringsmøder, udarbejdelse af handlingsplaner samt den efterfølgende implementeringsperiode løber over en periode på tre år, hvoraf implementeringsperioden udgør de sidste 2 år. I slutningen af hvert af de 2 sidste år i perioden udarbejdes en statusrapportering vedrørende implementeringen af handlingsplanerne. Den afsluttende statusrapportering vil samtidig udgøre en del af afsættet for påbegyndelsen af udarbejdelsen af den næste selvevalueringsrapport, der skal udarbejdes det følgende år. Der kan f.eks. være analyser og igangsatte tiltag, der bliver inddraget i en ny selvevalueringsrapport.

Selvevalueringsprocessen giver en status på forskellige kvalitetsparametre på uddannelsesniveau og danner grundlag for refleksioner over, hvilke ændringer der er behov for. Desuden bidrager selvevalueringsarbejdet til styrkelse af den kollektive bevidsthed blandt undervisere og ledelse om, hvad der fungerer godt, og hvordan positive elementer fastholdes.

Cyklussen for selvevaluering af universitetets uddannelser er illustreret i nedenstående figur:

⁸ Dekan og/eller prodekan, institutleder(e), studieleder, formand for studienævn, næstformand for studienævn (studerende), studienævn, afdelingsrepræsentant(er), ekstern faglig ekspert, undervisere, studerende og/eller dimittender.

⁹ I handlingsplansmøderne deltager dekanat, studienævnsformand, studieleder samt institutleder(e).



Dekanerne udarbejder årligt en uddannelsesberetning for egne uddannelser, der udgør grundlaget for orientering af direktionen om de overordnede og generelle tendenser i forbindelse med de seneste selvevalueringer og statusrapporter. Der er særligt fokus på forbedringspotentialer og igangsatte handlinger (jf. bilag 2.2 "Skabelon for uddannelsesberetninger").

Alle AAU's uddannelser har nu gennemført det første år i den 3-årige selvevalueringsproces, og processen er dermed gennemprøvet i praksis på alle uddannelser¹⁰. I foråret 2017 blev der på en række uddannelser for anden gang startet op på år 1 i selvevalueringsprocessen. For disse uddannelser blev der udarbejdet selvevalueringsrapporter i foråret/sommeren 2017. Der bliver afholdt selvevalueringsmøder og udarbejdet handlingsplaner for disse uddannelser i perioden juni til december 2017.

De uddannelser, der starter selvevalueringsprocessen op i 2017, vil i processen anvende den reviderede procedure for selvevaluering og udvikling af AAU's uddannelser samt den reviderede skabelon for selvevalueringer. Ændringer i procedure og skabelon bliver beskrevet i afsnittene 2.3 og 2.4.

I forbindelse med selvevalueringsmøderne er der i forhold til tidligere anvendt nye principper for udpegning af eksterne eksperter samt et nyt standardbrev til de eksterne eksperter, der tydeliggør deres rolle og opgave. Principper og standardbrev bliver beskrevet i afsnit 2.6.

2.3 FORSKNINGSBASERING

2.3.1 AKKREDITERINGSRÅDETS BEMÆRKNINGER VEDR. KVALITATIV VURDERING AF FORSKNINGSBASERING

Akkrediteringsrådet vurderede, at AAU's kvalitetssikringssystem ikke i tilstrækkelig grad systematisk indfangede kvalitative problemer vedr. forskningsbaseringen.

¹⁰ Uddannelser under turnusakkreditering og uddannelser uden dimittender har været fritaget for selvevaluering.

"Desuden indfanger AAU's kvalitetssikringssystem ikke tilstrækkelig systematisk kvalitative problemer med hensyn til forskningsbaseringen. Dette er særligt relevant på tværfaglige uddannelser, hvor der er brug for rammer for en kvalitativ diskussion af forskningsbasering og faglig profil, som selvevalueringsrapporterne i den nuværende form ikke tilgodeser." (Opfølgingsbrev af 5. oktober 2016).

"AAU følger ikke i alle tilfælde tydeligt op på problemer med fx de studerendes mulighed for kontakt til forskningsmiljøer. Akkrediteringspanelet anerkender, at der i mange AAU-miljøer og i ledelsen er generel bevidsthed om udfordringen med hensyn til forskningsbaseringen, men panelet lægger vægt på, at tiltagene endnu ikke er effektive i praksis. I de tilfælde, hvor spørgsmålene adresseres, er det endnu for tidligt at vurdere, om AAU's handlingsplaner i praksis vil sikre effektive løsninger, da ingen uddannelser endnu har gennemført hele selvevalueringsprocessen." (Opfølgingsbrev af 5. oktober 2016).

2.3.2 AAU'S INDSATS VEDR. KVALITATIV VURDERING AF FORSKNINGSBASERING

Selvevalueringsrapporten er som beskrevet ovenfor et grundlæggende element i AAU's selvevalueringsproces. Selvevalueringsrapporterne udarbejdes på baggrund af en skabelon, der medvirker til at sikre, at alle kvalitetsområder bliver gennemgået, og at der i selvevalueringsprocessen bliver reflekteret over både de enkelte kvalitetsområder og uddannelsen som helhed (jf. bilag 2.3 "Skabelon for selvevalueringsrapporter").

På baggrund af erfaringerne fra de selvevalueringer, der er gennemført i 2014-2016, samt akkrediteringsrådets bemærkninger, er der identificeret et behov for mere dybdegående kvalitative redegørelser og vurderinger, som kan give et overblik over den enkelte uddannelses styrker og svagheder i forhold til forskningsbasering.

For at forbedre kvaliteten af selvevalueringsrapporten er rammerne for og hensigten med de kvalitative diskussioner i rapporten blevet drøftet med studieledere og institutledere i forbindelse med udarbejdelsen af den reviderede selvevalueringsskabelon. Den reviderede selvevalueringsskabelon skal tydeliggøre kravene til den kvalitative diskussion af forskningsbasering og uddannelsens faglige profil med henblik på i højere grad systematisk at kunne identificere evt. kvalitative udfordringer.

De konkrete ændringer af selvevalueringsskabelonen indebærer bl.a., at der under kvalitetsområde 4 (forskningsdækning og miljøer) er indsat krav om kvalitative redegørelser, der skal sikre, at der foretages en kvalitativ vurdering af kvaliteten af uddannelsernes forskningsbasering.

Den samlede vurdering for kvalitetsområdet (forskningsdækning og -miljøer) skal som minimum omfatte følgende elementer:

- Det skal vurderes, om uddannelsens faglige profil som helhed er sikret tilstrækkelig tilknytning til relevante forskningsmiljøer og undervisere.
- For tværfaglige og flerfaglige uddannelser foretages ligeledes en vurdering af, om den undervisningsmæssige vægtning mellem forskningsmiljøerne bag uddannelsen er hensigtsmæssigt balanceret i forhold til uddannelsens tvær- eller flerfaglige profil.
- Det skal vurderes, om forskningsmiljøerne bag uddannelsen er af høj kvalitet.
- Det skal vurderes, om undervisningen varetages af aktive forskere, og om de studerende på uddannelsen har god mulighed for kontakt til aktive forskere. Hvis nøgletallene for forskningsdækning overskrider fakultetets grænseværdi (rød, gul), skal der redegø-

res for, hvad årsagen kan være, om der er igangsat tiltag og/eller hvilke tiltag, der ønskes iværksat.

Herudover skal der, bl.a. i tilfælde hvor der i løbet af de seneste 3 år har været særlige udfordringer, der ikke er blevet løst i forbindelse med bemandingsplanlægningen, redegøres for overvejelser over den fremtidige bemanning af uddannelsen. Derved sikres en systematisk sammenhæng mellem de kvalitative vurderinger, den løbende monitorering og planlægning af bemanningen.

Der er lagt særlig vægt på de tværfaglige og flerfaglige uddannelser, og vægtningen af forskningsbaseringen af disse. For tværfaglige og flerfaglige uddannelser skal der redegøres for vægtningen af uddannelsens centrale fagelementer/-områder i forhold til fordelingen af undervisningsopgaverne på relevante forskningsmiljøer. Der skal desuden i den samlede vurdering af forskningsdækning- og miljøer være særligt fokus på tværfaglige og flerfaglige uddannelsers undervisningsmæssige vægtning ift. uddannelsens profil.

For at fremme den kvalitative vurdering af nøgletallene for forskningsdækning, er nøgletallene i selvevaluerings-skabelonen flyttet ud af kvalitetsområde 4 (forskningsdækning og -miljøer) og samlet med de øvrige nøgletal i starten af rapporten. Intentionen er, at flytning af fokus fra nøgletallene vil åbne op for flere kvalitative refleksioner over forskningsbaseringen af den enkelte uddannelse. Nøgletallene er dog fortsat centrale indikatorer i forhold til at identificere udfordringer med forskningsbaseringen.

Den reviderede skabelon til selvevalueringsrapporter blev anvendt i de selvevalueringsprocesser, der blev påbegyndt i februar 2017.

2.4 SAMLET VURDERING AF DEN ENKELTE UDDANNELSE

2.4.1 AKKREDITERINGSRÅDETS BEMÆRKNINGER VEDR. SAMLET VURDERING AF DEN ENKELTE UDDANNELSE

Akkrediteringsrådet udtrykte i afgørelsesbrevet bekymring for, om opdelingen i kvalitetsområder i selvevalueringsrapporten kunne resultere i et manglende helhedsblik på den enkelte uddannelse.

"Akkrediteringspanelet har derudover konstateret, at selvevalueringsrapporten lægger op til en opdeling af diskussionerne i de otte kvalitetsområder i universitetets kvalitetssikringssystem. Panelet kan derfor også være bekymret for, om selvevalueringsprocessens partikulære fokus på de enkelte kvalitetsområder sker på bekostning af et sammenfattende blik på den enkelte uddannelse i sin helhed." (opfølgingsbrev af 5. oktober 2016).

2.4.2 AAU'S INDSATS VEDR. SAMLET VURDERING AF DEN ENKELTE UDDANNELSE

For at sikre en systematisk helhedsvurdering af den enkelte uddannelse på tværs af kvalitetsområderne har AAU i forbindelse med revisionen af skabelonen for selvevaluering bl.a. indsat en samlet vurdering af den enkelte uddannelses kvalitet og relevans. Vurderingen skal samtidig medvirke til at øge de kvalitative refleksioner over uddannelsen i selvevalueringsrapporten.

Ændringerne i selvevaluerings-skabelonen betyder, at der fra 2017 skal udarbejdes en samlet vurdering af den enkelte uddannelses kvalitet og relevans på tværs af kvalitetsområderne bl.a.

på baggrund af de identificerede forbedringspotentialer/opmærksomhedspunkter. Herunder skal det nu beskrives, om og hvordan der vurderes at være sammenhænge mellem de identificerede forbedringspotentialer/opmærksomhedspunkter identificeret på de 8 kvalitetsområder.

Derudover foretages der nu en overordnet, strategisk vurdering af uddannelsen og dens langsigtede udviklingsmuligheder. Her kan der også kort inddrages eventuelle forhold af betydning for helhedsvurderingen af uddannelsens kvalitet og relevans, som ikke henhører under kvalitetsområderne.

Det er desuden blevet indarbejdet i de vedtagne "Principper for udvælgelse af eksterne eksperter til selvevalueringsmøde" (jf. bilag 2.4) og standardbrev til eksterne eksperter (jf. bilag 2.5 "Skabelon til brev til eksterne eksperter om deltagelse i selvevalueringsmøde på Aalborg Universitet"), at de eksterne eksperter på selvevalueringsmøderne bl.a. har til opgave indledende at præsentere deres overordnede betragtninger om den enkelte uddannelses styrker og svagheder, samt emner den eksterne ekspert mener, skal drøftes på mødet. Dette medvirker til yderligere at styrke det samlede blik på uddannelserne. Efter den første runde med anvendelse af den reviderede skabelon vurderes det, om skabelonen i tilstrækkelig grad understøtter en helhedsvurdering. Er det ikke tilfældet, skal det vurderes, om opdelingen i de 8 kvalitetsområder helt skal ændres.

2.5 BEMANDINGSPLANLÆGNING

2.5.1 AKKREDITERINGSRÅDETS BEMÆRKNINGER VEDR. BEMANDINGSPLANLÆGNING

Når det gælder bemandsingsplanlægning, bemærkede akkrediteringsrådet, at kvalitetssikringssystemet ikke omfattede procedurer med krav om anvendelse af nøgletal i forbindelse med den fremadrettede bemanning af uddannelser.

"..samtidig er det ifølge akkrediteringspanelet et problem, at kvalitetssikringssystemet ikke omfatter procedurer med krav om at anvende nøgletal og indikatorer i forbindelse med den fremadrettede bemanning af undervisning og projektvejledning". (Akkrediteringsrapport, s. 52).

"Rådet har i afgørelsen lagt vægt på, at der i perioden 2014 og 2015 er truffet afgørelse om betinget positive akkrediteringer af eksisterende uddannelser. I disse betinget positive akkrediteringer har der i flere tilfælde været konstateret problemer med i tide at opfange og agere på kvalitetsproblemer, særligt hvad gælder de studerendes adgang til stærke og erfarne forskningsmiljøer. Med institutionsakkrediteringen følger ansvaret for af egen drift at sikre kvaliteten af egne uddannelser. Rådet vil derfor ved en fornyet afgørelse lægge særlig vægt på, om AAU effektivt anvender selvevalueringsprocessen til at identificere problemer og følger op herpå. Rådet vil ligeledes lægge særlig vægt på, at AAU baserer forskningsbaseringen på en klar refleksion over forskningsbaserings karakter og sætter strategiske mål, givet institutionens valg af problembaseret læring som fælles ramme for institutionens uddannelser. Rådet vil endvidere lægge vægt på, at AAU på baggrund af disse strategiske mål monitorerer forskningsbaseringen tæt samt agerer herpå, således AAU kan sikre, at de studerende har mulighed for tæt kontakt til et aktivt forskningsmiljø." (Opfølgningbrev af 5. oktober 2016).

2.5.2 AAU'S INDSATS VEDR. BEMANDINGSPLANLÆGNING

For at sikre at de studerende på AAU møder forskere på alle niveauer som formidlere i auditoriet, i seminarrummet og i vejledningssituationer, besluttede direktionen i marts 2016, at der skulle udarbejdes en politik, der beskriver, at AAU bl.a. tilstræber, at professorer varetager

undervisning på såvel bachelor- som kandidatniveau, samt at de er involveret i udarbejdelsen af fremtidens uddannelser. Beslutningen mundede ud i en politik for bemanning, der indeholder en række konkrete principper, der i øjeblikket arbejdes med at implementere i bemandingsplanlægningen (jf. bilag 2.6 "Politik for bemanning af Aalborg Universitets uddannelser).

Det er vigtigt for AAU, at de studerende møder kvalificerede forskere direkte i undervisningen og vejledningen, og at de studerende modtager opdateret og tidssvarende forskningsbaseret undervisning/vejledning på højeste niveau igennem hele deres studie. De vedtagne principper for bemanning af uddannelserne på Aalborg Universitet skal sikre en relevant og kvalitetsbevidst bemanning af universitetets uddannelser på de enkelte semestre.

"Politik for bemanning af Aalborg Universitets uddannelser" angiver de overordnede rammer og mål for bemanning af universitetets uddannelser.

Politikken fastslår bl.a., at alle adjunkter, lektorer og professorer som udgangspunkt underviser og vejleder på universitetets uddannelser, og at der er en klar sammenhæng mellem uddannelsernes fagområder og underviserens forskningsarbejde, så de studerende tilbydes relevant forskningsbaseret undervisning og vejledning og har god mulighed for kontakt til aktive forskere.

Når det gælder anvendelsen af DVIP, skal anvendelsen ske ud fra uddannelsesledelsens strategiske overvejelser, og DVIP skal udvælges ift. uddannelsens genstandsfelt, erhvervsstige og samlede tilrettelæggelse. Herudover skal der være særligt fokus på at kunne koble forskning og den nyeste viden med gældende praksis i det private og offentlige erhvervsliv. DVIP tilbydes tilknytning til et eller flere aktive forskningsmiljøer.

Projektarbejde og vejledning spiller en stor rolle i AAU's læringsmodel PBL. Derfor er det også i bemandingspolitikken præciseret, at alle studerende som udgangspunkt skal vejledes af VIP. Alle bachelorprojektstuderende og specialestuderende skal vejledes af VIP, med mindre der er tungtvejende faglige grunde til andet.

På tværfaglige og flerfaglige uddannelser skal det sikres, at det enkelte forskningsmiljø's bidrag til undervisningen er hensigtsmæssigt balanceret i forhold til uddannelsens tværfaglige og flerfaglige profil, jf. uddannelsens studieordning.

På baggrund af "Politik for bemanning af Aalborg Universitets uddannelser" har fakulteterne med inddragelse af institutledere og studieledere hver især udarbejdet et udmøntningsnotat, der beskriver, hvordan fakulteterne arbejder med udmøntningen af politikken for bemanning (jf. bilag 2.7 "Fakulteternes udmøntningsnotater vedr. politik for bemanning af Aalborg Universitets uddannelser"). Fakulteternes udmøntningsnotater blev færdiggjort i november 2016. På baggrund af de første erfaringer med implementeringen blev notaterne revideret, hvilket betyder, at den nuværende version er godkendt i juni 2017. Udmøntningsnotaterne vil fremover blive evalueret 1 gang årligt.

Udmøntningsnotaterne beskriver bl.a., at institut- og studieledere skal sikre inddragelsen af de seneste nøgletal for forskningsdækning på uddannelserne i bemandingsplanlægningen. Bemandingen af uddannelserne sker i et samarbejde mellem institutleder og studieleder samt evt. studienævnsformænd, således at der sikres sammenhæng mellem bemandingsbehov (timer og fagligheder), der er studieleders og studienævnsformænds ansvar, og bemandingskapacitet (timer og fagligheder), der er institutlederens ansvar. Hermed sikres en sammenhæng mellem bemanning og stillingsplaner.

Udmøntningsnotaterne præciserer desuden, at der ved bemanning af tvær- eller flerfaglige uddannelser skal være særlig opmærksomhed på vægtningen af uddannelsens centrale fag-elementer/-områder i forhold til fordelingen af undervisningsopgaverne på fagpersoner fra relevante forskningsmiljøer og institutter.

Derudover skal institut- og studieledere efter gennemførelse af bemandingsopgaven i samarbejde udarbejde en status til dekanatet, hvor der redegøres for, hvilke overvejelser der er gjort vedrørende bemandingsplanlægningen for de enkelte uddannelser. Såfremt der har været udfordringer med at leve op til principper og rammer i politikken for bemanning, angives baggrunden herfor, og der redegøres for handleplaner, der skal løse udfordringerne fremadrettet. Denne proces skal sikre, at dekanatet løbende er orienteret om udviklingen i forskningsbaseringen af fakultetets uddannelser.

2.6 EKSTERNE EKSPERTER

2.6.1 AKKREDITERINGSRÅDETS BEMÆRKNINGER VEDR. EKSTERNE EKSPERTER I SELVEVALUERINGSPROCESSEN

Når det gælder de eksterne eksperters rolle i selvevalueringsprocessen, bemærkede akkrediteringsrådet, at tilrettelæggelsen af selvevalueringsmødet ikke var tilstrækkelig systematisk, når det gjaldt kommunikation vedr. forventningerne til eksperternes profil, rolle og opgave.

"..Problemet hænger også sammen med, at tilrettelæggelsen af selvevalueringsmødet med eksterne eksperter ikke er tilstrækkeligt systematisk, dels hvad angår ensartede og klart kommunikerede forventninger til eksperternes rolle og profil, dels hvad angår opgavens omfang og antal uddannelser pr. møde." (Opfølgingsbrev af 5. oktober 2016).

2.6.2 AAU'S INDSATS VEDR. EKSTERNE EKSPERTER I SELVEVALUERINGSPROCESSEN

For at sikre at universitetets uddannelser selvevalueres i en balance mellem ensartethed i selvevalueringsprocessen og respekt for de enkelte uddannelsers forskellighed, er rammerne for universitetets selvevalueringsproces blevet præciseret i "Procedure for selvevaluering og udvikling af Aalborg Universitets uddannelser" (jf. bilag 2.1).

Antallet af uddannelser i selvevalueringsrapporter og på selvevalueringsmøder er præciseret, så der sikres en højere grad af ensartethed ift. antallet af uddannelser, der kan evalueres i en selvevalueringsrapport/på et selvevalueringsmøde, samt at de enkelte selvstændige uddannelser evalueres hver for sig. Samtidig sikres det, at nært beslægtede uddannelser, der ikke meningsgivende kan anskues isoleret fra hinanden ift. eksempelvis forskningsbasering og studiemiljø, kan evalueres i samme rapport, på samme møde og indgå i en samlet handlingsplan. Præciseringen skal også medvirke til, at de eksterne eksperter i højere grad bliver informeret om opgavens omfang og antallet af uddannelser, der behandles på de møder, de deltager i.

Det er præciseret, at der kan indgå op til 5 nært beslægtede uddannelser i en selvevalueringsrapport. Hvis mere end 1 uddannelse skal indgå i samme rapport, aftales det med fakultetet i forbindelse med opstartsmødet for selvevalueringsprocessen, og der redegøres for baggrunden for, at uddannelserne behandles i samme rapport. Det skal i relevant omfang tydeliggøres, hvilke redegørelser, der vedrører den enkelte uddannelse.

Også på selvevalueringsmødet kan der indgå op til 5 nært beslægtede uddannelser på samme møde. Hvis der indgår mere end 1 uddannelse, skal mødet forlænges tidsmæssigt, så det stadig sikres, at de enkelte uddannelser behandles individuelt. Hvis der afholdes flere selvevalueringsmøder for et studienævns uddannelser på samme dag, er det nu præciseret, at alle møder skal have særskilt dagsorden og referat, samt at deltagerkredsen på det enkelte møde skal afspejle de enkelte uddannelsers interessenter, herunder især eksterne faglige eksperter og aftagerrepræsentanter, der er relevante for de uddannelser, der skal evalueres på selvevalueringsmødet.

Samtidig har AAU i foråret 2017 udarbejdet "Principper for udvælgelse af eksterne eksperter til selvevalueringsmøde" (jf. bilag 2.4). Principperne tydeliggør, hvordan udvælgelse af eksterne faglige eksperter og aftagerrepræsentanter til deltagelse i selvevaluering af universitetets uddannelser skal foregå. Bl.a. præciseres det, at hvis der er tale om tværfaglige eller flerfaglige uddannelser, udpeges der evt. flere eksterne faglige eksperter, så uddannelsens grundlæggende fagligheder dækkes. Samtidig beskrives det, hvordan de eksterne eksperter gennem dialog med studielederen om rolle, forventninger og rammen for mødet skal forberedes til deltagelse i selvevalueringsmøderne.

For at sikre en klar kommunikation med de eksterne eksperter om deres opgave på selvevalueringsmøderne og den konkrete opgaves omfang har AAU udarbejdet et standardbrev (jf. bilag 2.5), der beskriver selvevalueringsprocessen, rollen som ekstern ekspert og opridser praktiske forhold som tid, sted, antallet af uddannelser, der skal evalueres på mødet samt øvrige mødedeltagere. Standardbrevet beskriver desuden, at den eksterne ekspert forventes at bidrage med hans/hendes overordnede betragtninger vedr. styrker og svagheder ved uddannelsen, samt emner han/hun mener, bør drøftes på mødet. Alle eksterne eksperter vil desuden blive kontaktet af mødelederen inden mødet, så evt. yderligere spørgsmål fra de eksterne eksperters side kan blive besvaret inden mødet.

Disse tiltag skal medvirke til, at opgavens omfang og rollen som ekstern ekspert bliver mere tydelig for de eksterne deltagere i selvevalueringsmøderne, hvorved deres viden i højere grad kan blive bragt i spil og anvendt hensigtsmæssigt. Standardbrevet vil samtidig sikre, at kommunikationen med de eksterne eksperter i forbindelse med selvevalueringsmøderne bliver systematisk og ensartet.

2.7 NØGLETAL FOR FORSKNINGSDÆKNING

2.7.1 AKKREDITERINGSRÅDETS BEMÆRKNINGER VEDR. NØGLETAL FOR FORSKNINGSDÆKNING

Akkrediteringsrådet beskrev i opfølgingsbrevet en utilstrækkelig monitorering af de studerendes mulighed for kontakt til forskningsmiljøet.

"Samtidig er det dog et problem, at AAU's kvalitetssikringssystem på uddannelsesniveau ikke systematisk identificerer problemer med de studerendes mulighed for kontakt til forskningsmiljøet. AAU har i foråret/sommeren 2015 indført et nøgletal for området (STÅ/VIP), men i praksis er anvendelsen ny og endnu ikke tilstrækkelig solid, blandt andet fordi det i nogle tilfælde dækker over flere uddannelser. Dertil kommer, at AAU ikke arbejder med grænseværdier i denne forbindelse. Akkrediteringspanelet anerkender, at AAU arbejder med andre nøgletal for forskningsbaseret som fx VIP/DVIP, og at AAU med tiden vil opnå erfaringer med anvendelse af STÅ/VIP ratioen. Panelet fastholder dog, at det i lyset af den store stigning i optaget allerede nu er vigtigt med et effektivt STÅ/VIP-nøgletal for dette område. Panelet noterer sig også, at nøgletallet kun anvendes i forbindelse med den 3-årige selvevalueringsproces, men ikke

i forbindelse med den årlige monitorering af uddannelserne.” (Opfølgingsbrev af 5. oktober 2016).

2.7.2 AAU'S INDSATS VEDR. NØGLETAL FOR FORSKNINGSDÆKNING

AAU opgør hvert tredje år ratioer for forskningsdækning (STÅ/VIP, VIP/DVIP og STUD/VIP) som en del af selvevalueringen af den enkelte uddannelse. Som det sidste af de 3 nøgletal blev STÅ/VIP i foråret 2015 tilføjet i proceduren for selvevaluering. Implementeringen af STÅ/VIP i selvevalueringsrapporterne skete i forbindelse med den kommende selvevalueringsrunde på de enkelte fakulteter, hvorved nogle fakulteter anvendte nøgletallet i rapportererne fra efteråret 2015, mens andre anvendte dem fra foråret 2016.

For at skærpe fokus på at identificere udfordringer med forskningsdækningen samt udvide vidensgrundlaget for ledelsens vurdering og planlægning af forskningsdækning, blev det i efteråret 2016 besluttet, at nøgletal for forskningsdækning (VIP/DVIP og STÅ/VIP) ikke kun skal indgå i forbindelse med uddannelsernes selvevaluering hvert tredje år, men også på udvalgte uddannelser skal indgå i forbindelse med den årlige monitorering af nøgletal jf. "Procedure for studienævnsrapporter" (jf. bilag 2.8). Kriterierne for udvælgelse af uddannelser kan ses nedenfor.

Samtidig er der indført fakultetsvise grænseværdier for STÅ/VIP og STUD/VIP, som supplerer den eksisterende VIP/DVIP grænseværdi og gør det enklere at monitorere, om der er udfordringer med forskningsdækningen, da der i kraft af grænseværdien er et mål at vurdere forskningsdækningen i forhold til (jf. bilag 2.9 "Notat om nøgletal og grænseværdier på Aalborg Universitet 2017"). Indførelsen af en gul markør¹¹ i studienævnsrapporterne giver samtidig et mere nuanceret billede af nøgletallene, der nu har en grøn, en gul og en rød indikator, hvor der tidligere kun var grønne og røde indikatorer i studienævnsrapporterne. Indførelsen af den gule indikator muliggør bl.a., at der iværksættes forebyggende tiltag ved begyndende udfordringer med forskningsdækningen.

Den reviderede procedure for studienævnsrapporter indebærer ift. monitorering af forskningsdækningen via nøgletal følgende:

- STÅ/VIP og VIP/DVIP ratioer indgår fra oktober 2016 i den årlige monitorering for uddannelser udvalgt efter følgende kriterier¹²:
 - Uddannelser som har haft en vækst i bestanden på 40 studerende eller derover de seneste tre år.
 - Uddannelser som i forbindelse med selvevaluering i 2017 har en VIP/DVIP eller STÅ/VIP-ratio, som ligger i den gule eller røde kategori jf. fakulteternes fastsatte grænseværdier.

¹¹ Grænseværdierne angiver bl.a. hvornår bestemte forhold kræver analyse og evt. handling. Fra 2016 indgår både en grøn, gul og rød indikator: Grøn indikator: Tilfredsstillende niveau ift. sammenligningsgrundlagene for fakultets- og hovedområdegennemsnit. Gul indikator: Opmærksomheden skærpes. Studenævnene skal i samarbejde med studielederen vurdere om, der evt. skal igangsættes forebyggende kvalitetsarbejde herunder evt. analyser af situationen på uddannelsen. Rød indikator: Indikerer et utilfredsstillende eller særligt forhold, og der skal følges op på området. Studenævnene skal i samarbejde med studielederen afdække mulige årsager og sikre opfølgende/korrigerende handlinger.

¹² Kriterierne er fra 2017 og er reviderede ift. de oprindelige kriterier fra 2016.

- Uddannelser som i forbindelse med Studienævnsrapport 2016 har haft en VIP/DVIP-ratio eller STÅ/VIP-ratio, som ligger i den gule eller røde kategori jf. fakulteternes fastsatte grænseværdier.
- Uddannelser for hvilke der i selvevalueringshandleplanen indgår tiltag som opfølgning på VIP/DVIP- eller STÅ/VIP-ratioer, der ligger i den gule eller røde kategori jf. fakulteternes fastsatte grænseværdier.
- Der er indført grænseværdier for STÅ/VIP og STUD/VIP, hvorfor der nu er grænseværdier for alle nøgletal vedr. forskningsdækning.

Nøgletallene skal anvendes til at give et bredere grundlag for at vurdere, om der er udfordringer med forskningsdækningen, både når det gælder forholdet mellem anvendelsen af VIP og DVIP og udfordringer med de studerendes kontakt til forskningsmiljøer.

Opgørelserne af STÅ/VIP foretages indtil videre i høj grad manuelt ud fra fælles vejledninger. Der er derfor nedsat en arbejdsgruppe, der arbejder på en fælles it-løsning, der bl.a. skal mindske ressourceforbruget ved opgørelsen af nøgletallene. Målet er automatisk at kunne danne en rapport for hver uddannelse med nøgletal for forskningsdækning, der bl.a. giver mulighed for at kunne se de leverede timer til undervisning på den enkelte uddannelse fordelt på stillingskategorier og undervisere. Det betyder, at det bliver hurtigere og lettere at identificere evt. udfordringer og udføre de relevante korrigerende handlinger.

2.8 MONITORERING AF DE STUDERENDES OPLEVELSE AF KONTAKT TIL UNDERVISERE OG VEJLEDERE

AAU måler systematisk de studerendes oplevelse af deres mulighed for kontakt til undervisere og vejledere i den centrale studiemiljøundersøgelse, der foretages hvert andet år.

Studiemiljøundersøgelsen fra foråret 2016 viser en udbredt tilfredshed med underviserne og muligheden for at komme i kontakt med dem. 90 % af de studerende oplever, at de kan komme i kontakt med deres undervisere og vejledere, når de har behov for det, mens 7 % tilkendegiver, at de ikke oplever, at deres undervisere er tilstrækkeligt tilgængelige. Ud fra disse resultater må det udledes, at de studerende generelt i meget høj grad oplever, at undervisere og vejledere er tilgængelige for dem.

Samtidig oplever 89 % af de studerende deres undervisere som engagerede i deres undervisning og vejledning, mens blot 7 % oplever, at dette ikke er tilfældet. Der er dermed udpræget tilfredshed med undervisernes engagement blandt de studerende.

2.9 OPSAMLING PÅ KRITERIUM III

Som vist i kapitel 2 er der inden for kriterium III foretaget en række ændringer i det eksisterende kvalitetssikringssystem samt tilføjet nye elementer, der skal imødekomme akkrediteringsrådets bemærkninger.

Når det gælder forskningsbaseringen, skal ændringer i skabelonen for selvevalueringsrapporter styrke de kvalitative vurderinger af forskningsbaseringen. Der er sat yderligere fokus på bemanningen gennem en ny politik for bemanning, der skal sikre en relevant og kvalitetsbevidst bemanning af uddannelserne, og der er indført årlige nøgletal for forskningsdækning på udvalgte uddannelser og grænseværdier for alle nøgletal for forskningsdækning, der skal sikre en tæt monitorering af og opfølgning på forskningsdækningen.

Ændringerne i skabelonen for selvevalueringsrapporter og de eksterne eksperterers samlede blik på uddannelserne i forbindelse med selvevalueringsmøderne skal styrke helhedsvurderingen af den enkelte uddannelse i selvevalueringsprocessen.

Endelig er udvælgelsen af eksterne eksperter samt deres rolle og opgave på selvevalueringsmødet blevet tydeliggjort gennem nye fælles principper for udvælgelse samt et standardbrev, der tilsammen skal sikre en ensartet og systematisk kommunikation med de eksterne eksperter, samt at de eksterne eksperter dækker uddannelsernes grundlæggende fagelementer.

Bilagsoversigt for kapitel 2: Kriterium III: Uddannelsernes vidensgrundlag

- Bilag 2.1 "Procedure for selvevaluering og udvikling af Aalborg Universitets uddannelser"
- Bilag 2.2 "Skabelon for uddannelsesberetninger"
- Bilag 2.3 "Skabelon for selvevalueringsrapporter"
- Bilag 2.4 "Principper for udvælgelse af eksterne eksperter til selvevalueringsmøde"
- Bilag 2.5 "Skabelon til brev til eksterne eksperter om deltagelse i selvevalueringsmøde på Aalborg Universitet"
- Bilag 2.6 "Politik for bemanning af Aalborg Universitets uddannelser"
- Bilag 2.7 "Fakulteternes udmøntningsnotater vedr. politik for bemanning af Aalborg Universitets uddannelser"
- Bilag 2.8 "Procedure for studienævnsrapporter"
- Bilag 2.9 "Notat om nøgletal og grænseværdier på Aalborg Universitet 2017"

3 KRITERIUM IV: UDDANNELSERNES NIVEAU OG INDHOLD

3.1 INDLEDNING

For give et overblik over hvordan studiemiljøarbejdet på AAU er forankret både decentralt og centralt, beskrives den overordnede organisering af studiemiljøområdet indledende i afsnit 3.2.

Herefter redegøres der for, hvordan AAU har arbejdet med videreudvikling af en central koordinerende proces for opfølgning på studiemiljøudfordringer i det fysiske studiemiljø med tilhørende fakultetsvise processer. Den nye proces og de tilhørende fakultetsvise processer har til formål at tydeliggøre ansvaret for opfølgning på fysiske studiemiljøudfordringer identificeret i semesterevalueringer og den centrale studiemiljøundersøgelse, samt sikre koordinering på tværs med særligt fokus på de campusser og bygninger, der anvendes af flere fakulteter på tværs. De nye processer for opfølgning på udfordringer i det fysiske studiemiljø skal imødekomme akkrediteringspanelets bemærkninger vedr. effektiv håndtering af identificerede problemstillinger i det fysiske studiemiljø.

Afslutningsvis beskrives de konkrete aktiviteter, der er igangsat vedr. anvendelsen af videokonferenceudstyr og studiearbejdspladser. Beskrivelsen viser, hvordan AAU har handlet på udfordringer i det fysiske studiemiljø identificeret i semesterevalueringer og den centrale studiemiljøundersøgelse.

Indenfor kriterium IV er der foretaget følgende nye organiseringer af studiemiljøarbejdet og vedtaget følgende nye tiltag:

- Reorganisering af centralt studiemiljøråd.
- Ny strategi for studiemiljø.
- Tværgående opfølgning på den centrale studiemiljøundersøgelse i Studiemiljørådet og Det Strategiske Uddannelsesråd
- Ny central proces for opfølgning på fysiske studiemiljøudfordringer.
- Nye fakultetsvise processer for opsamling på fysiske studiemiljøudfordringer.

3.2 ORGANISERING AF STUDIEMILJØOMRÅDET PÅ AAU

Studiemiljøområdet på AAU er organiseret, så det både er forankret decentralt i det enkelte studienævn og centralt på tværs af AAU.

På centralt niveau er studiemiljørådet som led i en ny organisering af uddannelsesområdet, blevet reorganiseret. Det nye studiemiljøråd¹³, der blev nedsat primo 2016, er et rådgivende organ for prorektor, der skal sikre, at AAU's uddannelser er funderet i et attraktivt studiemiljø, der understøtter problem- og projektbaseret læring. Studiemiljørådet kan iværksætte tiltag på tværs af universitetet til styrkelse af det fysiske, psykiske, æstetiske og digitale studiemiljø.

¹³ Studiemiljørådet består af: Prorektor for uddannelse (formand), en studenterrepræsentant fra hvert fakultets akademiske råd, en prodekan for uddannelse, bestyrelsens til enhver tid siddende studenterrepræsentanter, to institutledere, en studieleder, en studienævnsformand, studiechefen, lederen af Kvalitetsenheden.

Studiemiljørådet arbejder med overordnede strategiske indsatser og implementering af universitetets studiemiljøstrategi (jf. bilag 3.1 "Kommissorium for Studiemiljørådet").

Reorganiseringen af det centrale studiemiljøråd betyder bl.a., at prorektor er indsat som formand for rådet, hvilket har skærpet det strategiske fokus på studiemiljøet bl.a. gennem vedtagelsen af en ny strategi for studiemiljø i juni 2016 (jf. bilag 3.2 "Strategi for studiemiljø"). Strategien er udarbejdet i tæt samarbejde med de studerende, og fokuserer på 3 områder: "Studiearbejdspladser", "digital understøttelse af læring" og "kommunikation med de studerende". Der er nedsat 3 taskforces, der har til opgave at implementere strategien. De har bl.a. udarbejdet handleplaner, der er godkendt af studiemiljørådet, og er nu i gang med de planlagte handlinger. De 3 taskforces har en prodekan for uddannelse som formand, og har som medlemmer både relevante fagpersoner og studerende. De 3 taskforces afslutter deres arbejde ultimo 2017.

Hvert andet år foretages en central studiemiljøundersøgelse for alle AAU studerende. Der følges op på resultaterne af studiemiljøundersøgelsen i Studiemiljørådet og Det Strategiske Uddannelsesråd. Fakulteterne følger desuden op på resultaterne på fakultets- og uddannelsesniveau i sammenhæng med igangværende tiltag, resultaterne vedr. studiemiljø fra de decentrale undersøgelser samt med særligt fokus på behov for tværgående tiltag. Hermed supplerer de centrale undersøgelser de decentrale undersøgelser, der har fokus på det uddannelsesnære studiemiljø. Den seneste studiemiljøundersøgelse blev gennemført i foråret 2016. Resultaterne af denne undersøgelse har dannet baggrund for "Strategi for studiemiljø" (jf. bilag 3.2).

Studiemiljøarbejdet er på decentralt niveau organiseret således, at studiemiljøet evalueres af de studerende i semesterevalueringer. Semesterevalueringerne behandles i studienævnene, der har ansvaret for at inddrage studielederen i behandlingen af og opfølgning på evalueringerne, såfremt evalueringerne viser, at der er behov for yderligere undersøgelse eller handlinger. Studienævnsformanden har i samarbejde med studielederen og institutlederen ansvaret for, at de informationer, evalueringen tilvejebringer, anvendes i planlægningen af undervisningen, semesteret og uddannelsen fremadrettet, og at der sker konkrete tiltag på baggrund af evalueringerne. Den konkrete ansvarsfordeling på de enkelte fakulteter er beskrevet i fakulteternes procesplaner for opfølgning på udfordringer i studiemiljøet (jf. bilag 3.3 "Fakulteternes procesplaner for opfølgning på decentrale udfordringer med studiemiljøet").

Semesterevalueringer inddrages ligeledes hvert tredje år i selvevalueringsprocessen, hvorved den langsigtede, strategiske udvikling af studiemiljøet sikres.

3.2.1 CAMPUS KØBENHAVN

Campus Københavns fysiske rammer rummer flere fakulteter, hvorfor AAU har vurderet, at det er formålstjenligt med en tværgående studiemiljøgruppe¹⁴ tilknyttet Campus København. Studiemiljøgruppen har til formål at overvåge studiemiljøet på Campus København, assistere med løsningsforslag til *tværgående* studiemiljøudfordringer *identificeret specielt for Campus København* via semesterevalueringer, selvevalueringsrapporter, studiemiljøundersøgelser, studienævnskontakt o. lign. samt komme med løsningsforslag til øvrige tværgående udfordringer, der løbende måtte opstå på Campus København.

¹⁴ Studiemiljøgruppen består af: Studieleder med uddannelser på Campus København, Campuschef, 4 medarbejdere (VIP/TAP, 1 repræsentant pr. fakultet med uddannelser på Campus København og 4 studerende (1 repræsentant for hvert fakultet med uddannelse på Campus København)).

Studiemiljøgruppen er et rådgivende organ for de institutter og fakulteter, der er til stede i København. Studiemiljøgruppen skal videreformidle viden om konkrete studiemiljøproblematikker på Campus København fra semesterevalueringer, selvevalueringsrapporter, studiemiljøundersøgelser og studienævnskontakt til Campusrådet¹⁵, hvor den relevante ledelsesrepræsentant sikrer, at problemstilling og evt. løsningsforslag bringes videre til det respektive institut. Studiemiljøgruppen samarbejder med Studiemiljørådet og Det Strategiske Uddannelsesråd. F.eks. var der i januar 2017 et fælles møde mellem Det Strategiske Uddannelsesråd og Studiemiljøgruppen på Campus København, hvor studiemiljøet på Campus København blev drøftet.

3.3 OPFØLGNING PÅ UDFORDRINGER MED DET FYSISKE STUDIEMILJØ

3.3.1 AKKREDITERINGSRÅDETS BEMÆRKNINGER VEDR. OPFØLGNING PÅ UDFORDRINGER MED DET FYSISKE STUDIEMILJØ

Akkrediteringsrådet bemærkede, at konkrete udfordringer med det fysiske studiemiljø ikke var løst på trods af, at de var identificeret, og at ansvaret for at løse problemerne ikke var og ikke oplevedes som klart placeret.

"Det fysiske studiemiljø, særligt på campus København, har været under pres pga. det stigende optag. Dels har der manglet grupperum til de studerende i forbindelse med PBL-projekter, og dels har videokonferencesystemet, der skal bruges til at sikre forskningsbaseret undervisning udbudt på to campusser, ikke fungeret tilfredsstillende. Universitetet har forsøgt at optimere de begrænsede faciliteter og ressourcer, men akkrediteringspanelet lægger vægt på, at problemerne, selvom de systematisk er blevet identificeret og drøftet i blandt andet studienævn, er forblevet uløste i op til 2 år, ligesom ansvaret for at løse problemerne ikke har været og ikke er oplevet som klart placeret."(Opfølgningsbrev af 5. oktober 2016).

"Et andet centralt opmærksomhedspunkt er, at problemer ikke håndteres tilstrækkelig effektivt i alle de tilfælde, hvor de faktisk identificeres." (Opfølgningsbrev af 5. oktober 2016).

3.3.2 AAU'S INDSATS VEDR. OPFØLGNING PÅ UDFORDRINGER MED DET FYSISKE STUDIEMILJØ

På baggrund af akkrediteringsrådets bemærkninger om manglende placering af og kendskab til ansvaret for opfølgning på udfordringer med det fysiske studiemiljø er en ny proces vedr. opfølgning på fysiske studiemiljøproblemer blevet drøftet i Det Strategiske Uddannelsesråd, på studieledermøder og i Studiemiljørådet. AAU's bygningsenhed Campus Service¹⁶ har været inddraget i drøftelserne i de forskellige fora, og der er ud fra disse drøftelser udarbejdet en ny central proces for opfølgning på udfordringer med det fysiske studiemiljø, primært identificeret i semesterevalueringerne og studiemiljøundersøgelsen (jf. bilag 3.4 "Proces for opfølgning på udfordringer med det fysiske studiemiljø på Aalborg Universitet").

¹⁵ Campusrådet er et rådgivende og koordinerende organ, der har til opgave at rådgive direktionen, linjeledelsen og campuschefen om tværgående tiltag på Campus København.

¹⁶ Campus Service har den overordnede opgave med, sammen med AAU's ledelse at sikre optimale fysiske rammer – såvel udvendigt som indvendigt – for afvikling af universitetets undervisnings-, forsknings- og serviceaktiviteter inden for de givne ressourcer.

For at sikre koordinering og opfølgning på tværs af fakulteter og campusser samt opfølgning internt på fakulteterne er der fra efteråret 2017 indført årlige dialogmøder mellem Campus Service, IT Service¹⁷ og fakulteterne. Der afholdes et møde for hvert fakultet, hvor de bygninger, fakultetet råder over, drøftes. Desuden afholdes der selvstændige tværfakultære møder omhandlende Campus København og Campus Esbjerg, hvor også den lokale campusledelse deltager. Fra fakulteterne deltager dekaner eller prodekaner samt øvrige relevante aktører.

Dialogmøderne skal supplere den løbende kontakt mellem brugerne af AAU's bygninger¹⁸ og Campus Service. Dialogmøderne skal sikre, at større projekter og behov for bygningsforandringer, der forbedrer det fysiske studiemiljø, systematisk kommer på dagsordenen med faste intervaller, så de konkrete forbedringsforslag og ønsker systematisk og løbende kan indgå i den overordnede prioritering og budgetlægning.

Forud for dialogmøderne opsamler fakulteterne de udfordringer i det fysiske studiemiljø, der er kommet frem i semesterevalueringerne og den seneste centrale studiemiljøundersøgelse og som ikke allerede er blevet løst af studienævnetsformanden, studielederen eller institutlederen. Fakulteterne har med inddragelse af institut- og studieledere udarbejdet nye processer for, hvordan bl.a. fysiske studiemiljøudfordringer fra semesterevalueringerne og den centrale studiemiljøundersøgelse håndteres og opsamles (jf. bilag 3.3 "Fakulteternes procesplaner for opfølgning på decentrale udfordringer med studiemiljøet"). De fysiske studiemiljøudfordringer, der løbende opsamles, bliver hermed gennem dialogmøderne bragt videre til Campus Service.

Fælles for fakulteternes processer er, at det er beskrevet, hvem der på de enkelte fakulteter har ansvaret for opsamling, løsning og videreformidling af udfordringer med studiemiljøet samt tilbagemelding til de studerende om løsning af udfordringerne. Udfordringer med studiemiljøet løses på flere niveauer med det formål at adressere dem hurtigst muligt og på det niveau, hvor kompetencerne til at finde en løsning ligger. Langt de fleste udfordringer med studiemiljøet løses løbende af studienævnetsformanden, studielederen og institutlederen (institutrådet). Ansvarsfordelingen mellem disse er beskrevet i fakulteternes procesplaner for opfølgning på decentrale udfordringer med studiemiljøet.

Det er i sidste ende prodekanen for uddannelse, der efter behandling i institutrådet prioriterer, hvilke fysiske studiemiljøudfordringer, der skal viderebringes til dialogmøderne med Campus Service.

Ud over dialogmøderne mellem Campus Service og fakulteterne er der i forbindelse med den almindelige daglige vedligeholdelse af universitetets bygninger løbende kontakt mellem brugerne af bygningerne og Campus Service. Brugere af AAU's bygninger kan løbende indberette mindre fejl og mangler enten gennem AAU's hjemmeside eller gennem en APP, der er udviklet til formålet. Ved akutte større problemstillinger kontaktes Campus Service direkte.

Der arbejdes som supplement til ovenstående med at udvide mængden af information til de studerende om gennemførte tiltag på studiemiljøområdet. Dette sker i den centrale proces gennem en årlig afrapportering fra Campus Service og IT Service om, hvilke projekter der er gennemført i løbet af året, tilbagemelding til studienævnene om, hvordan der er fulgt op på de identificerede udfordringer samt informationer og billeder på Facebook, der beskriver nye tiltag. Hermed sikres det, at de studerende får en tilbagemelding om, hvad der sker af fysiske forbedringer på studiemiljøområdet.

¹⁷ AAU's IT-afdeling der bl.a. har ansvaret for universitetets videokonferenceudstyr.

¹⁸ Studerende og ansatte.

Fakulteterne har desuden i deres processer for opfølgning klare procedurer og en klar ansvarsfordeling ift. tilbagemelding til de studerende vedr. status på studiemiljøtiltag, herunder en tilbagemelding om de tiltag, der ikke er blevet prioriteret samt årsagen hertil.

3.4 VIDEOKONFERENCEUDSTYR

3.4.1 AKKREDITERINGSRÅDETS BEMÆRKNINGER VEDR. ANVENDELSEN AF VIDEOKONFERENCEUDSTYR

Akkrediteringsrådet nævnte i akkrediteringsrapporten specifikt videokonferencesystemet som eksempel på, at der ikke blev handlet rettidigt på problemer, der systematisk var blevet drøftet i studienævn.

...dels har videokonferencesystemet, der skal bruges til at sikre forskningsbaseret undervisning udbudt på to campusser, ikke fungerer tilfredsstillende... (Opfølgningsbrev af 5. oktober 2016).

...akkrediteringspanelet lægger vægt på, at problemerne, selvom de systematisk er blevet identificeret og drøftet i blandt andet studienævn, er forblevet uløste i op til 2 år... (Opfølgningsbrev af 5. oktober 2016).

3.4.2 AAU'S INDSATS VEDR. ANVENDELSE AF VIDEOKONFERENCEUDSTYR

AAU igangsatte allerede i maj 2015, på baggrund af de identificerede udfordringer med at få videoundervisning og videomøder til at være stabile og velfungerende, et strategisk projekt, som har til formål at sikre gode og forbedrede rammer omkring brugen af videokonference i undervisning og til mødebrug på AAU.

Som led i projektet er der indledningsvis udarbejdet analyser af det set-up, der hidtil har været omkring videokonferencesystemer til bl.a. undervisning på AAU. Analyserne dækkede pædagogisk analyse, usability analyse, user experience analyse, analyse af indrapporterede fejlsager samt en GAP-analyse på videokonferencelokaler med henblik på indretningsanbefaling. På baggrund af analyserne er der identificeret nogle forbedringspunkter, som søges imødekommet via:

- Etablering af ens standard-opsætning i undervisningsrum (med undtagelse af et mindre antal rum til uddannelser med særlige behov).
- Forsimpling og ensretning af betjening.
- Uddannelse i betjening af systemerne.
- Obligatoriske uddannelsesforløb i videokonferencedidaktik.
- Ansættelse af studentermedhjælpere til opstart og nedlukning af udstyr samt support, hvis der opstår problemer undervejs i undervisningen.

Ovenstående bliver løbende implementeret i løbet af efteråret 2016 og 2017.

Det forventes, at projektet vil resultere i:

- Undervisernes kompetencer indenfor videokonferencedidaktik højnes.
- Enklere og mere velfungerende teknik så undervisere, studerende og mødedeltagere udnytter tiden bedre.

- Det gøres mere ensartet at betjene anlæggene, så det er nemmere at gå til for brugerne.
- Det tekniske kompetenceniveau hæves hos dem, der bruger videokonference til både undervisning og møder.
- Der kommer hjælp i form af guidelines og videoer om, hvordan man gør.
- Der kommer en organisatorisk forankring af området, som sikrer kvaliteten og udviklingen.

Både den tekniske og pædagogiske brug af videokonferenceudstyret evalueres i perioden maj 2017-februar 2018. På baggrund af evalueringen tages der stilling til den fremtidige anvendelse af videokonference som pædagogisk værktøj.

3.5 STUDIEARBEJDSPLADSER

3.5.1 AKKREDITERINGSRÅDETS BEMÆRKNINGER VEDR. GRUPPERUM

Akkrediteringsrådet nævnte i akkrediteringsrapporten specifikt mangel på grupperum som eksempel på, at der ikke bliver handlet på problemer, der systematisk er blevet drøftet i studienævn.

"Det fysiske studiemiljø, særligt på campus København, har været under pres pga. det stigende optag. Dels har der manglet grupperum til de studerende i forbindelse med PBL-projekter..." (Opfølgningsbrev af 5. oktober 2016).

"...akkrediteringspanelet lægger vægt på, at problemerne, selvom de systematisk er blevet identificeret og drøftet i blandt andet studienævn, er forblevet uløste i op til 2 år..." (Opfølgningsbrev af 5. oktober 2016).

3.5.2 AAU'S INDSATS VEDR. STUDIEARBEJDSPLADSER

AAU arbejder løbende med at forbedre studiemiljøet på baggrund af semesterevalueringer og centrale studiemiljøundersøgelser. I 2016 er der på Campus København arbejdet med etablering af yderligere studiearbejdspladser og forbedring af de eksisterende. Desuden er der arbejdet med de studerendes muligheder for sociale aktiviteter på campus gennem bl.a. indkøb af nye møbler til fællesområder, fitnessfaciliteter, bordfodbold og bordtennis samt fast fre-dagscafé.

I Aalborg er der i 2016 bygget en ny læsesal i Studentarhuset i centrum af byen med 130 studiearbejdspladser fordelt mellem individuelle læsepladser og pladser til gruppearbejde. Desuden er der på baggrund af resultaterne af studiemiljøundersøgelsen og semesterevalueringer foretaget betydelige ændringer i Kroghstræde 3 på Campus Aalborg, hvor der er oprettet 200 nye studiearbejdspladser, primært til gruppearbejde.

På Campus Esbjerg er der i 2016 indrettet yderligere studieområder, indrettet fællesområder til sociale aktiviteter og opgraderet eksisterende grupperum.

Derudover arbejdes der løbende med forbedringer af studiemiljøet på de enkelte uddannelser.

For bl.a. at styrke det strategiske fokus på studiemiljøområdet blev det centrale studiemiljøudvalg i januar 2016 reorganiseret, hvilket bl.a. betød, at prorektor for uddannelse blev formand for rådet. Som sin første opgave igangsatte studiemiljørådet en studiemiljøundersøgelse

blandt alle AAU's studerende. Resultaterne af studiemiljøundersøgelsen har dannet baggrund for den strategi for studiemiljø, som Studiemiljørådet efterfølgende udarbejdede. Et af indsatsområderne i strategien er studiearbejdspladser. Indsatsen skal kortlægge de studerendes behov for og ønsker til studiearbejdspladser.

Som nævnt tidligere blev der i efteråret 2016 nedsat 3 taskforces på studiemiljøområdet, der har fået tilført strategiske midler til deres arbejde med studiemiljøstrategien. En af de nedsatte taskforces har fået til opgave at implementere strategien vedr. studiearbejdspladser med udgangspunkt i følgende visioner:

- AAU tilbyder en bred vifte af forskelligartede studiearbejdspladser, der på hver deres måde understøtter det faglige og sociale miljø på campus.
- AAU's fysiske rammer udnyttes effektivt, og de studerende har nem og fleksibel adgang til studiearbejdspladserne.
- Studiearbejdspladserne skaber rum for de studerendes læring og motivation og bidrager til en høj studieintensitet og tilstedeværelse på campus.

Taskforcen vedr. studiearbejdspladser iværksatte i april 2017 en kampagne, hvor studerende kunne fremsende fotos af inspirerende læringsrum og sociale mødesteder på campus og komme med eksempler på 'døde' rum, der ikke fungerede godt, men som måske havde et uudnyttet potentiale. På baggrund af det indsendte materiale med inspirerende læringsrum og mødesteder samt supplerende samtaler med studerende, der bruger de pågældende steder udarbejdes et katalog med ideer til inspirerende studiearbejdspladser/mødesteder og til processen for indretning af disse.

Kataloget overdrages til fakulteterne og Fælles Service, som inddrager ideerne i deres arbejde med at nytænke m² på hver deres område. Eksemplerne på 'døde' rum anvendes som oplæg til en diskussion på fakulteterne af, hvordan man evt. kan omdanne disse 'døde' m² til levende mødesteder og studiearbejdspladser for studerende.

Kampagnen ledsages af en struktureret, repræsentativ runde med fokusgruppeinterviews med studerende.

Der er allokeret strategiske midler til studenterdrevne projekter, der omdanner udvalgte eksempler på 'døde rum' til inspirerende læringsmiljøer. Det sker i samarbejde mellem de studerende og ansatte, der anvender lokaler på den enkelte campus samt Campus Service.

AAU's pædagogiske model "Problembaseret Læring" defineres af en række principper for uddannelse. I disse principper defineres grupperum ikke som en forudsætning for gruppearbejde, og det er ikke Aalborg Universitets holdning eller hensigt, at der skal være grupperum til alle projektgrupper.

Aalborg Universitet ønsker at stille stimulerende læringsmiljøer til rådighed for de studerende – det være sig undervisningslokaler, mindre miljøer til f.eks. gruppearbejde, grupperum, virtuelle løsninger, laboratorier osv. Studiearbejdspladserne skal skabe rum for de studerendes læring, motivation og studieintensitet. Aalborg Universitet stiller læringsmiljøer til rådighed, der støtter gruppearbejde og interaktion mellem grupper, men universitetet anser det ikke som problematisk, at grupper også vælger at mødes privat hos hinanden for at arbejde i gruppen – ligesom studerende fra universiteter, der ikke arbejder med PBL, også skriver opgaver i eget hjem.

3.6 OPSAMLING PÅ KRITERIUM IV

Som beskrevet i kapitel 3 er der skærpet strategisk fokus på studiemiljøområdet på AAU. Reorganiseringen af Studiemiljørådet samt vedtagelsen af en strategi for studiemiljø bidrager til dette fokus.

Der er besluttet nye processer for opfølgning på fysiske studiemiljøproblemer identificeret i semesterevalueringer og den centrale studiemiljøundersøgelse, både på tværs af fakulteter og på fakultetsniveau. Processerne skal sikre en tydelig ansvarsfordeling og et klart kommunikationsflow i forhold til opfølgning på studiemiljøproblemer og koordinering på tværs af universitetet.

Konkret er der desuden igangsat en række initiativer, der skal udvikle studiearbejdspladserne på universitetet og sikre et velfungerende videokonferencesystem. Initiativerne er eksempler på, hvordan universitetet har fulgt op på problemstillinger, der er identificeret i semesterevalueringerne og studiemiljøundersøgelsen.

Bilagsoversigt for kapitel 3: Kriterium IV: Uddannelsernes niveau og indhold

Bilag 3.1 "Kommissorium for Studiemiljørådet"

Bilag 3.2 "Strategi for studiemiljø "

Bilag 3.3 "Fakulteternes procesplaner for opfølgning på decentrale udfordringer med studiemiljøet"

Bilag 3.4 "Proces for opfølgning på udfordringer med det fysiske studiemiljø på Aalborg Universitet"

4 UDVIKLINGEN PÅ UDDANNELSESOMRÅDET

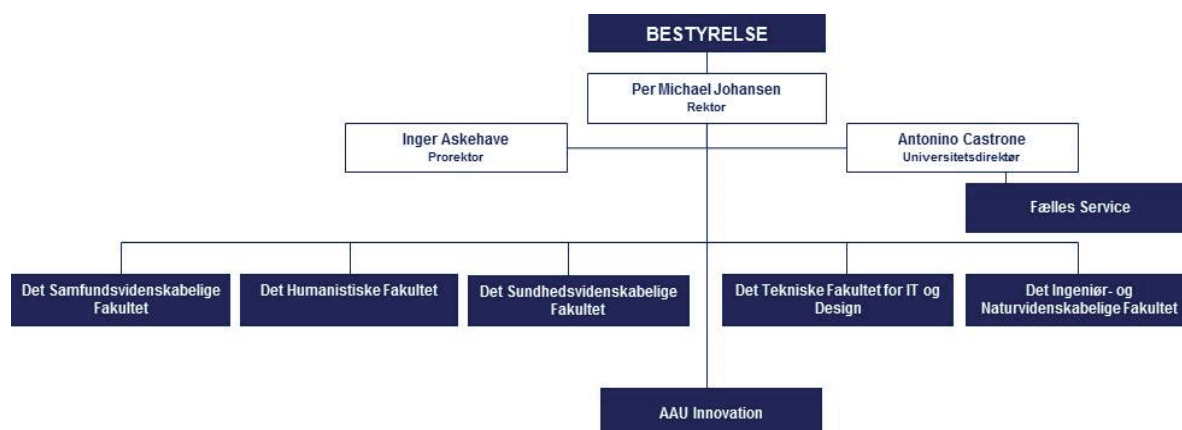
4.1 INDLEDNING

AAU har gennemført store ændringer på uddannelsesområdet de seneste år. I dette kapitel beskrives uddannelsesområdet, og hvordan AAU løbende arbejder strategisk med at udvikle kvaliteten af universitetets uddannelser.

I de senere år har AAU bevæget sig fra vækst til konsolidering. Samtidig er der kommet yderligere fokus på kvalitet og relevans i uddannelserne. Det øgede fokus på uddannelsernes kvalitet og relevans understøttes af en ny organisering af uddannelsesområdet på AAU, hvor prorektor er sat i spidsen for 3 råd, der arbejder med tværgående, strategiske og udviklingsmæssige tiltag på uddannelsesområdet.

Den øgede fokus på kvalitet og relevans afspejler sig også i AAU's udviklingskontrakt 2015-2017 og strategien "viden for verden" 2016-2021 (jf. bilag 4.1). Strategien skal sikre kvalitet og stabilitet efter en årrække med kraftig vækst.

Med virkning fra 1. januar 2017 blev organiseringen af fakulteterne på AAU ændret, så AAU's uddannelser nu er placeret på 5 fakulteter mod tidligere 4. Den nuværende organisering kan ses i nedenstående diagram.



4.2 NY ORGANISERING AF UDDANNELSESOMRÅDET

Fra januar 2016 blev der på AAU indført en ny organisering af uddannelsesområdet. Rektor har delegeret varetagelsen af og ansvaret for uddannelsesområdet til prorektor for uddannelse, som således har det overordnede politiske ansvar for uddannelsesområdet på AAU. Prorektor for uddannelse har sammen med universitetsledelsen strategisk fokus på universitetets tværgående aktiviteter på uddannelsesområdet, hvilket skal bidrage til at udvikle universitetets uddannelsesmæssige fokus og kvaliteten af uddannelserne. Arbejdet med uddannelsesområdet er med den nye organisering blevet mere systematisk og ensartet, og alle fakulteter har gennem deres prodekaner for uddannelse en tæt kobling til prorektor for uddannelse.

I forbindelse med den nye organisering er de tidligere råd på uddannelsesområdet blevet reorganiseret, så der nu er nedsat 3 råd på uddannelsesområdet, som prorektor er formand for: Det Strategiske Uddannelsesråd, Rådet for Kvalitetssikring og -udvikling og Studiemiljørådet.

*Det Strategiske Uddannelsesråd*¹⁹ sætter de overordnede strategiske rammer for arbejdet med og udviklingen af universitetets uddannelser inden for rammerne af universitetets strategi. Det Strategiske Uddannelsesråd refererer (via prorektor) til direktionen og indstiller overordnede universitetsstrategiske tiltag og anbefalinger til direktionen (jf. bilag 4.2 "Kommissorium for Det Strategiske Uddannelsesråd").

*Rådet fra Kvalitetssikring og -udvikling*²⁰ har ansvaret for at monitorere, at Aalborg Universitet lever op til gældende love og regler vedrørende kvalitetssikring på uddannelsesområdet samt sikre kontinuerlig kvalitetsudvikling og opdatering af kvalitetssikrings- og udviklingsstrategier, procedurer og politikker, der omfatter universitetet som helhed (jf. bilag 4.3 "Kommissorium for Rådet for Kvalitetssikring og -udvikling").

Under rådet er der nedsat en kvalitetssikringsgruppe, der har til opgave at understøtte rådet. Gruppen består af Kvalitetsenhedens og fakulteternes kvalitetsmedarbejdere. Afhængigt af inden for hvilket område det konkrete arbejde med kvalitetssikring og -udvikling foregår, bliver der endvidere inddraget relevante repræsentanter fra organisationen. Dette sker f.eks. i forbindelse med revidering og udvikling af konkrete procedurer og politikker, hvor eksempelvis institutledere, studieledere, samt medarbejdere fra Fælles Service inddrages.

*Studiemiljørådet*²¹ er et rådgivende organ, der skal sikre, at AAU's uddannelser er funderet i et attraktivt studiemiljø, der understøtter problem- og projektbaseret læring. Her kan iværksættes tiltag på tværs af universitetet til styrkelse af det fysiske, psykiske, æstetiske og digitale studiemiljø. Studiemiljørådet arbejder med overordnede strategiske indsatser og implementering af studiemiljøstrategien (jf. bilag 3.1 "Kommissorium for Studiemiljørådet"). Der arbejdes stadig med studiemiljø i uddannelsesmiljøerne, hvor undervisning, semestre og uddannelser evalueres og studiemiljøet indgår i selvevalueringer af uddannelserne.

De 3 råd har i deres nuværende sammensætning og med ovenstående opgaver fungeret siden januar 2016. Rådene arbejder løbende med kvalitetssikring af AAU's uddannelser på hver deres områder. Rådene igangsatte deres arbejde i 2016 og har bl.a. gennemført en studiemiljøundersøgelse, udarbejdet en strategi for studiemiljø, igangsat tværgående tiltag vedr. forskningsbaseret, beskæftigelse og frafald, igangsat implementeringen af strategien på uddannelsesområdet samt iværksat tiltag til udvikling af AAU's kvalitetssikringssystem.

¹⁹ Det Strategiske Uddannelsesråd består af: Prorektor for uddannelse (formand), prodekanerne for uddannelse fra alle fakulteter, studiechefen, lederen af sekretariatet i Studieservice, lederen af Kvalitetsenheden i Studieservice og prorektors uddannelsesrådgiver (observatør).

²⁰ Rådet for kvalitetssikring og -udvikling består af: Prorektor for uddannelse (formand), prodekanerne for uddannelse fra alle fakulteter, studiechefen, lederen af Kvalitetsenheden i Studieservice, studenterrepræsentanter, prorektors uddannelsesrådgiver (observatør).

²¹ Studiemiljørådet består af: Prorektor for uddannelse (formand), en studenterrepræsentant fra hvert fakultets Akademiske Råd, en prodekan for uddannelse, bestyrelsens til enhver tid siddende studenterrepræsentanter, to institutledere, en studieleder, en studienævnsformand, studiechefen, lederen af Kvalitetsenheden.

Rektor og prorektor holder løbende dialogmøder med institutledere, studieledere og studienævnsmænd, hvor der informeres fra ledelsen og aktuelle emner drøftes.

Der afholdes ugentligt rektoratsmøder med deltagelse af rektor, prorektor og direktør, og rektor og prorektor holder løbende statusmøder, der sikrer koordinering i ledelsen. Desuden inddrages direktionen løbende, bl.a. gennem behandling af fakulteternes uddannelsesberetninger og strategiens indsatser på uddannelsesområdet.

4.3 UDVIKLINGSKONTRAKTEN

AAU's udviklingskontrakt²² for årene 2015-2017 indeholder en række mål og målepunkter for uddannelsesområdet, bl.a. mål der omhandler kvalitet og relevans i uddannelserne. Følgende mål og målepunkter omkring uddannelsernes kvalitet og relevans indgår i AAU's udviklingskontrakt:

- Sikring af den forskningsbaserede uddannelse ved at begrænse andelen af deltidsansat videnskabeligt personale (DVIP) til maksimalt 7,9 % af den samlede videnskabelige medarbejderstab i hvert år i perioden.
- Gennemgang af uddannelsesporteføljen med henblik på løbende at sikre bæredygtigheden og kvaliteten i uddannelsesudbuddet samt dimensionere udvalgte uddannelser.
- AAU vil fastholde, at overskridelsen af normeret studietid højst er 1,2 måned (inden for en margin af 3 måneder).
- AAU vil øge andelen af helt eller delvist eksternt finansieret ph.d. inklusiv erhvervs ph.d. gradvist til 50 % i perioden. AAU vil øge andelen til 48 % i 2015, 49 % i 2016 og 50 % i 2017.
- AAU ønsker at bidrage til innovation i både virksomheder og den offentlige sektor samt medvirke til, at dimittenderne opnår kvalifikationer og finder beskæftigelse inden for de fagområder, der er efterspurgt af arbejdsmarkedet. Derfor vil AAU sikre, at mindst 42 % af kandidatstuderendes specialer udarbejdes i samarbejde med virksomheder eller andre samarbejdspartnere i 2015 og efterfølgende stiger med 1 procentpoint om året i 2016 og 2017.
- AAU vil fastholde en uddannelsesprofil, der understøtter, at mindst 60 % af universitetets dimittender får beskæftigelse i den private sektor.
- Aalborg Universitet vil i efteråret 2016 måle tilfredsheden blandt de studerende via et centralt uddannelsesbarometer. Det er universitetets mål, at mindst 80 % af respondenterne på uddannelsesbarometeret tilkendegiver, at de trives på deres uddannelse.

4.4 AAU'S STRATEGI "VIDEN FOR VERDEN"

I 2016 startede implementeringen af AAU's nye strategi "Viden for verden, Aalborg Universitets strategi 2016-2021" (jf. bilag 4.1). Strategien har på uddannelsesområdet bl.a. fokus på

²² En udviklingskontrakt er en treårig aftale mellem uddannelses- og forskningsministeren og institutionerne for videregående uddannelser. I udviklingskontrakten opstilles en række mål, der søges nået inden for kontraktperioden. Afrapportering af udviklingskontraktens mål og resultater sker årligt som en del af institutionernes årsrapport.

kvalitet og relevans i uddannelserne samt problembaseret læring. I 2016-17 er der inden for uddannelsesområdet arbejdet med de 4 indsatser: "Sikre robuste uddannelser", "Sikre kvalitet og relevans i uddannelserne", "Sikre et godt studiemiljø" og "International anerkendelse af problem- og projektbaseret læring og de dokumenterede resultater".

4.4.1 SIKRE ROBUSTE UDDANNELSER

For at sikre robuste uddannelser på AAU er der i 2016 udarbejdet en række robusthedsprincipper med tilhørende indikatorer, der skal anvendes til gennemgang og revision af den samlede uddannelsesportefølje. Robusthedsprincipperne er udarbejdet af Det Strategiske Uddannelsesråd og godkendt af direktionen. Gennemgangen af den samlede uddannelsesportefølje på baggrund af robusthedsprincipperne sker i 2017, hvorefter Det Strategiske Uddannelsesråd og direktionen i starten af 2018 skal tage stilling til AAU's fremtidige samlede uddannelsesportefølje. De nuværende nøgletal, som indgår i AAU's kvalitetssikringssystem til monitorering af de enkelte uddannelsers kvalitet og relevans samt information fra uddannelsernes selvevalueringer, vil bl.a. indgå i gennemgangen af uddannelsesporteføljen.

4.4.2 SIKRE KVALITET OG RELEVANS I UDDANNELSERNE

Rådet for Kvalitetssikring og -udvikling har i 2016 arbejdet målrettet med at videreudvikle AAU's kvalitetssikringssystem, så akkrediteringsrådets bemærkninger bliver imødekommet. Arbejdet har resulteret i en række nye politikker og procedurer, der blev beskrevet i rapportens kapitel 2 og 3. Der er planlagt en evaluering og efterfølgende revision af kvalitetssikringssystemet efter processen vedr. institutionsakkreditering. Evalueringen vil bl.a. have særligt fokus på, hvorledes kvalitetssikringssystemet har bidraget til bedre kvalitet i uddannelserne samt den fortsatte udvikling og optimering af kvalitetssikringssystemet.

4.4.3 SIKRE ET GODT STUDIEMILJØ

I 2016 er der oprettet et centralt studiemiljøråd, der skal sikre en velfungerende central organisering af studiemiljøarbejdet som supplement til de decentrale studiemiljøinitiativer. Studiemiljørådet har i 2016 gennemført en studiemiljøundersøgelse blandt AAU's studerende, og har på baggrund af resultaterne udarbejdet en strategi for studiemiljø, der fokuserer på 3 områder: "Studiearbejdspladser", "Digital understøttelse af læring" og "Kommunikation med de studerende". Studiemiljørådet har nedsat 3 taskforces, der er i fuld gang med at gennemføre indsatserne på de 3 områder. Arbejdet i de 3 taskforces afsluttes ultimo 2017.

4.4.4 INTERNATIONAL ANERKENDELSE AF PROBLEM- OG PROJEKBASERET LÆRING OG DE DOKUMENTEREDE RESULTATER

I 2016 er der igangsat 23 PBL-udviklingsprojekter fordelt på alle fakulteter. Udviklingsprojekterne skal udforske og udfordre den eksisterende PBL-praksis yderligere og skabe udvikling i denne. Udviklingsprojekterne omhandler bl.a. styrkelse af tværfagligheden i PBL, indretning af studiearbejdspladser, det multikulturelle gruppearbejde, strategier for blended learning samt PBL som middel til øget studieintensitet. De 23 udviklingsprojekter afsluttes ultimo 2017, hvorefter erfaringerne spredes på AAU, bl.a. gennem "Undervisningens dag". Der igangsættes nye PBL udviklingsprojekter i efteråret 2017. Der er samtidig igangsat et større PBL forskningsprojekt vedr. kompetencer der understøttes gennem PBL, problemer som læringsdrivere, digitale teknologier i samspillet mellem kurser og projekter samt den enkelte studerendes refleksioner over PBL kompetencer.

4.5 ANDRE STRATEGISKE INDSATSER OG TILTAG

Det Strategiske Uddannelsesråd har på baggrund af fakulteternes uddannelsesberetninger udvalgt 3 indsatsområder, rådet arbejder med på tværs af AAU. Indsatserne er derved udvalgt

på baggrund af det seneste års kvalitetssikringsarbejde med selvevalueringsrapporter, handlingsplaner for fakulteternes uddannelser og studienævnsrapporter. De 3 indsatsområder er "forskningsbaserings", "beskæftigelse" og "frafald".

Indsatsen omkring forskningsbaserings indeholder aktiviteter, der er beskrevet i afsnit 2, herunder udarbejdelse af nye nøgletal og grænseværdier, udarbejdelse af en politik for bemanding og it-understøttelse af nøgletal vedr. forskningsdækning.

På beskæftigelsesområdet er der allokeret ressourcer til en ekstra indsats omkring karrierevejledning, der i højere grad end hidtil bliver målrettet de uddannelser, der har de største udfordringer med at få dimittenderne hurtigt i beskæftigelse. Det Strategiske Uddannelsesråd har besluttet, at ledighed og antal dimittender er de kriterier, der skal ligge til grund for en særlig beskæftigelsesindsats på udvalgte uddannelser.

Samtidig igangsættes en analyse af beskæftigelsesområdet med henblik på at skabe et mere nuanceret beslutningsgrundlag vedrørende AAU Karrieres²³ fremtidige aktiviteter. Analysen skal undersøge eksisterende praksis og effekter på området, både på AAU og andre universiteter. Analysen skal tillige afdække eventuelle udfordringer for særlige grupper af studerende, herunder internationale studerende. Analysens formål er at give et solidt grundlag for anbefalinger til, hvilke fremtidige indsatser og metoder, der bedst vil kunne fremme AAU dimittenders beskæftigelse.

Frafaldsindsatsen har taget udgangspunkt i en indsamling af eksisterende analyser af årsager til frafald på AAU's uddannelser. De analyser, der er udarbejdet på fakulteterne omkring frafald, samt beskrivelser af de aktiviteter, der er igangsat på baggrund af analyseresultaterne, er blevet samlet. Det Strategiske Uddannelsesråd har på den baggrund fået overblik over årsager til frafald og igangsatte indsatser på AAU. Samtidig har Det Strategiske Uddannelsesråd afholdt en temadag om frafald med oplæg fra Danmarks Evalueringsinstitut EVA om deres igangværende frafaldsanalyse samt en forskers bud på årsager til frafald og fastholdelse. Den samlede viden har rådet anvendt til at igangsætte nye aktiviteter på området. Aktiviteterne er fokuseret omkring de studerendes første studieår.

På vejledningsområdet arbejdes der med at klæde de decentrale vejledere på, bl.a. gennem halvårslige seminarer, hvor aktuelle problemstillinger bliver drøftet og specifikke regler bliver understreget. Der er etableret "pop-up" vejledning, hvor en vejleder opholder sig i en af de store kantiner i et par timer for dels at reklamere for vejledningen og for at imødekomme eventuelle spørgsmål eller problemer.

4.5.1 INDFØRELSE AF KARAKTERKRAV

AAU har med virkning fra optagelsen i 2019 bl.a. på baggrund af selvevalueringer indført karakterkrav på 41 bachelor- og professionsbacheloruddannelser, som er mindstekrav for at kunne blive optaget på den pågældende uddannelse. På 40 uddannelser er der indført krav om minimum karakteren 4 i matematik på A-niveau, og på 1 bacheloruddannelse er der indført krav om mindst 4 i eksamenskvote fra den gymnasiale eksamen. Der blev desuden indført krav om mindst 4 i eksamenskvote fra den gymnasiale eksamen på fire bacheloruddannelser med virkning fra optagelsen i 2016.

²³ AAU Karriere bygger bro mellem de studerende og erhvervslivet. AAU Karriere hjælper de studerende med at få den lettest mulige overgang fra studielivet til arbejdslivet. Det gør de gennem aktiviteter, der styrker de studerendes viden om og tilknytning til erhvervslivet.

Karakterkravene er indført, fordi AAU på en række uddannelser ønsker faglige mindstekrav, da det har betydning i forhold til at hæve det grundlæggende niveau i kernefag på uddannelserne og kan forbedre de studerendes gennemførelse og effektivitet. Desuden har analyser af frafald på nogle af AAU's uddannelser vist, at en del af de studerende, der falder fra på 1. studieår, har lave indgangskarakterer. Derfor forventes indførelsen af karakterkrav også at mindske frafaldet på disse uddannelser.

4.5.2 INDFØRELSE AF ADGANGSBEGRÆNSNING

AAU har i en årrække ud over de centralt dimensionerede uddannelser selv på baggrund af bl.a. selvevalueringer indført adgangsbegrænsning på en række uddannelser. Fra 2018 er der adgangsbegrænsning på 56 uddannelser. Adgangsbegrænsningen skal medvirke til at øge forskningsdækningen, begrænse frafaldet og hæve beskæftigelsen for dimittender.

Fordelingen af dimensionerede og adgangsbegrænsede uddannelser på fakulteter og bachelor- og kandidatuddannelser kan ses i nedenstående tabel:

Dimensionerede og adgangsbegrænsede uddannelser fra 2018 (pr. 8. juni 2017)

	Dimensionerede uddannelser	Adgangsbegrænsede uddannelser	I alt
HUM (bachelor)	13	2	15
HUM (kandidat)	20	3	23
TECH (bachelor)	6	9	15
TECH (kandidat)	8	12	20
ENG (bachelor)	1	4	5
ENG (kandidat)	4	5	9
SAMF (bachelor)	3	7	10
SAMF (kandidat)	7	11	18
SUND (bachelor)	1	2	3
SUND (kandidat)	1	1	2
I alt	64	56	120

4.5.3 SAMMENLÆGNING OG LUKNING AF UDDANNELSER

AAU har som led i det løbende arbejde med at udvikle uddannelsesporteføljen med virkning fra september 2017 sammenlagt en række uddannelser, hvilket betyder, at 16 uddannelser reduceres til 6 fra september 2017. Herudover lukkes 6 uddannelser.

Desuden er der, som tidligere nævnt, i AAU's strategi i 2017 igangsat et arbejde med at gennemgå den samlede uddannelsesportefølje på baggrund af en række vedtagne robusthedsprincipper og indikatorer. Det forventes, at denne gennemgang vil reducere antallet af uddannelser yderligere.

4.6 MODEL FOR STUDIEINTENSITET OG MINIMUMSTIMETAL

Antallet af undervisnings- og vejledningstimer har indflydelse på, hvor mange timer de studerende bruger på deres studie, men undervisning og vejledning er ikke det eneste, der påvirker studieintensiteten. Et fuldtidsstudie på AAU består af mange andre studieaktiviteter end undervisning og vejledning som f.eks. projektarbejde, øvelser, forberedelse m.v. Læringsværdien vil givetvis variere i forhold til, hvilken type studieaktivitet, der er tale om, og det er vigtigt at

tage hele paletten af studieaktiviteter i betragtning, når man diskuterer studieintensitet og læringsudbytte.

Det Strategiske Uddannelsesråd har nedsat en arbejdsgruppe, der har fået til opgave at udarbejde en model for studieintensitet, der tager udgangspunkt i AAU's læringsmodel. Derudover skal arbejdsgruppen undersøge og vurdere mulighederne for, hvordan en model for studieintensitet kan bidrage til en minimumsmålsætning for antallet af undervisnings- og vejledningstimer pr. uge. Arbejdet igangsættes i sommeren 2017 og forventes afsluttet i 2018.

4.7 STATUS PÅ UDDANNELSESAKKREDITERINGER

I afgørelsesbrevet bemærkede akkrediteringsrådet, at de havde lagt vægt på, at AAU på daværende tidspunkt havde en række uddannelser, hvor der var truffet afgørelse om en betinget positiv akkreditering. Siden akkrediteringsrådets afgørelse vedr. institutionsakkreditering i juni 2016 er 19 uddannelser blevet akkrediteret positivt. AAU har herefter ingen uddannelser med betinget positive akkrediteringer.

Bilagsoversigt for kapitel 4: Udviklingen på uddannelsesområdet

- Bilag 4.1 "Viden for verden. Aalborg Universitets strategi 2016-2021"
- Bilag 4.2 "Kommissorium for Det Strategiske Uddannelsesråd"
- Bilag 4.3 "Kommissorium for Rådet for Kvalitetssikring og -udvikling"
- Bilag 3.1 "Kommissorium for Studiemiljøområdet"

5 AFSLUTNING

Udviklingen i kvaliteten og relevansen af AAU's uddannelser er en vigtig del af AAU's strategi for de kommende år. AAU vil derfor fortsat arbejde strategisk med at udvikle kvaliteten af den enkelte uddannelse, fokusere på rekruttering af motiverede studerende med de nødvendige kompetencer, udvikle uddannelsesporteføljen, så den følger samfundets behov og udvikling samt udvikle AAU's pædagogiske model for problembaseret læring (PBL). Desuden er udviklingen fra vækst til konsolidering fortsat en vigtig del af AAU's strategi de kommende år.

Kvalitetssikringen af uddannelserne på AAU udvikler sig fortsat. AAU's ledelse gør sig løbende tanker om opbygning og udvikling af kvalitetssikringssystemet. Der er på nuværende tidspunkt planlagt en evaluering af det eksisterende kvalitetssikringssystem med henblik på forbedring af systemet på baggrund af de opnåede erfaringer. Revisionen af kvalitetssikringssystemet er en lang proces, da den skal bygge på interne drøftelser af, hvordan kvaliteten på AAU's uddannelser skal videreudvikles, og hvordan universitetet bedst sikrer, at evt. kvalitetsmæssige udfordringer fortsat identificeres og imødekommes med de nødvendige tiltag.

Inddragelse af alle niveauer i organisationen i den fortsatte udvikling og implementering af kvalitetssikringssystemet er højt prioriteret på AAU. Den korte frist ift. genakkreditering har betydet, at der har været begrænset tid til at gennemføre brede involverende processer i forbindelse med ændringerne i kvalitetssikringssystemet. Direktionen, de 3 råd på uddannelsesområdet, institutledere og studieledere har alle været involveret i udarbejdelsen af nye procedurer og principper, men der har været kort tid til udvikling af de nye tiltag. Den kommende tid vil der derfor blive arbejdet fokuseret på den fortsatte justering og implementering af de nye dele i kvalitetssikringssystemet.

Processen omkring institutionsakkrediteringen har styrket fokus på uddannelsesområdet og givet AAU et godt grundlag for den løbende monitorering, evaluering og udvikling af uddannelsernes kvalitet. AAU har i akkrediteringsprocessen opbygget et kvalitetssikringssystem, der sikrer, at uddannelsernes kvalitet følges nøje, og at der handles, når der viser sig udfordringer. Alle ledelsesniveauer er inddraget i kvalitetssikringen, og kvalitetssikringssystemet giver ledelsen et godt beslutningsgrundlag, så der bliver taget informerede beslutninger på uddannelsesområdet. Processen har derfor været givende for organisationen ift. at sætte fokus på kvalitet og relevans i uddannelserne.

6 BILAGSLISTE

Bilag 2.1 "Procedure for selvevaluering og udvikling af Aalborg Universitets uddannelser"

Bilag 2.2 "Skabelon for uddannelsesberetninger"

Bilag 2.3 "Skabelon for selvevalueringsrapporter"

Bilag 2.4 "Principper for udvælgelse af eksterne eksperter til selvevalueringsmøde"

Bilag 2.5 "Skabelon til brev til eksterne eksperter om deltagelse i selvevalueringsmøde på Aalborg Universitet"

Bilag 2.6 "Politik for bemanning af Aalborg Universitets uddannelser"

Bilag 2.7 "Fakulteternes udmøntningsnotater vedr. politik for bemanning af Aalborg Universitets uddannelser"

Bilag 2.8 "Procedure for studienævnsrapporter"

Bilag 2.9 "Notat om nøgletal og grænseværdier på Aalborg Universitet 2017"

Bilag 3.1 "Kommissorium for Studiemiljørådet"

Bilag 3.2 "Strategi for studiemiljø"

Bilag 3.3 "Fakulteternes procesplaner for opfølgning på decentrale udfordringer med studiemiljøet"

Bilag 3.4 "Proces for opfølgning på udfordringer med det fysiske studiemiljø på Aalborg Universitet"

Bilag 4.1 "Viden for verden. Aalborg Universitets strategi 2016-2021"

Bilag 4.2 "Kommissorium for Det Strategiske Uddannelsesråd"

Bilag 4.3 "Kommissorium for Rådet for Kvalitetssikring og -udvikling"

